



Балтийский луч

25 апреля 2025 года № 17 (16+)
Газета Ломоносовского района,
города Ломоносов Петродворцового района.
Выходит с 19 апреля 1931 года. www.baltluch.ru



Команда ветеранов госслужбы Ленинградской области после субботника на горе Колокольня.

НА КОЛОКОЛЬНЕ – ТИШИНА

Совсем немного времени осталось до знаменательной даты – 80-летия Победы в Великой Отечественной войне, которое будем отмечать 9 мая.

В рамках месячника по благоустройству в Ломоносовском районе Ленинградской области проходят субботники по приведению в порядок памятников и мемориалов. Такой субботник состоялся и на горе Колокольня в Гостилицком поселении, где расположен мемориал «Непокорённая высота 105,3». По сложившейся традиции, в преддверии дня Победы ветераны государственной службы правительства Ленинградской области приезжают каждый год на гору Колокольня, чтобы провести субботник и возложить цветы к мемориалу. Среди команды ветеранов госслужбы почётный гражданин Ломоносовского района Валерий Сергеевич Гусев, при непосредственном участии которого появился мемориал на горе Колокольня. Памятник «105,3» возвели хозяйственным способом, без привлечения средств из бюджета. Он был открыт в 2005 году к 60-летию Победы.

К празднованию 80-летия Победы в Ломоносовском районе подготовлена обширная и разноплановая программа мероприятий. Главное торжество 9 мая в Ломоносовском районе состоится на мемориале «Гостилицкий», расположенном в деревне Гостилицы, носящей почётное звание «Населённый пункт воинской доблести». В

10.00 здесь начнётся прямая трансляция главного парада Победы на Красной площади. В 12.00 – торжественный митинг, посвящённый 80-й годовщине Победы в Великой Отечественной войне 1941-1945 годов. В 12.30 – парад воинских подразделений Ломоносовского района «Марш Победы». В 12.45 – всероссийская акция «Бессмертный полк».

Затем мероприятия продолжатся на мемориале «Непокорённая высота 105,3» на горе Колокольня. В 13.00 здесь развернётся «Фронтальная поляна»: будет представлена выставка военно-исторической техники и музейных экспонатов, полевая кухня.

На летней эстраде у дома культуры в деревне Гостилицы в 13.00 начнётся парковый ретро-концерт «РиоРита – радость Победы», посвящённый Великой Победе. Здесь же будут работать интерактивные площадки и тематические выставки: экспозиция «Путь к Победе» от историко-краеведческого музея Ломоносовского района, интерактивная выставка «Служебные собаки в зоне СВО» от Добро центра, передвижная экспозиция от музея «Боевое братство Ленинградской области», посвящённая участникам СВО, «Большой районный майский планер» и «Художественная сессия» от преподавате-

лей художественных отделений школ искусств деревни Гостилицы и посёлка Аннино, интерактивная зона «Раскрась Победу» от волонтеров #ДоброКульт, тематический аквагрим, всероссийская акция «Георгиевская ленточка» – создание брошей вместе с образцовым театром костюма «ЛАДА», полевая кухня.

На мемориале «Гостилицкий» в 13.15 состоится праздничный концерт композитора автора-исполнителя Маргариты Адысовой «Семья, Отечество, Победа». В 14.30 – концерт государственного симфонического оркестра Ленинградской области «Оркестр Победы» под руководством Михаила Голикова. В 17.00 на летней эстраде у дома культуры деревни Гостилицы состоится массовый танцевальный флешмоб от лучших танцевальных коллективов Ломоносовского района «Танцуй до победного». В 18.55 на мемориале «Гостилицкий» – всероссийская минута молчания. Завершатся юбилейные мероприятия большим праздничным концертом «ЗА ПОБЕДУ!» в 19.10, в котором примет участие заслуженный артист РФ Денис Майданов, и праздничным салютом в 20.00^[47]

И.АЛТАЕВА.
Фото И.Марикиной.

ЧИТАЙТЕ В НОМЕРЕ:



☐ СОБЫТИЯ. Сезон открыт – 2 стр.

☐ #ЕДИМСВОЁ. Рыбка золотая – 3 стр.



☐ #ТВОЙЗОЖ. Общее дело – 4 стр.

☐ #ПОБЕДИТЕЛИ. Генерал из Ораниенбаума – 5 стр.

☐ К 80-ЛЕТИЮ ВЕЛИКОЙ ПОБЕДЫ. День памяти – 6 стр.

☐ #ПРАВОНАТЬ. Криминальная неделя в городе Ломоносов и Ломоносовском районе – 7 стр.

☐ #ХРАНИТЕЛИ. Люди и страсти – 8 стр.



☐ Фото. ЭКОТУРИЗМ47. Край родников – 9 стр.



☐ Программа ТВ – 10-12 стр.

☐ PRO.ДОСУГ. Кроссворд. Лунный календарь. Рецепты вкусной еды от «БЛ» – 13 стр.

☐ Объявления, официально – 14-16 стр.

ПЕРЕХОДИ,
ПОДПИСЫВАЙСЯ,
БУДЬ В КУРСЕ
НОВОСТЕЙ!
Телеграм-канал
«Балтийский луч»



ОПЕРА ДЛЯ РАЙОНА

На новой сцене Мариинского театра в Санкт-Петербурге состоялся традиционный день тружеников Ломоносовского района. Губернатор Ленинградской области Александр Дрозденко поздравил и наградил лучших работников района.



Фрагмент из оперы «Пиковая дама».

«Каждый год весной Мариинский театр принимает подшефный Ломоносовский район. Идут годы, десятилетия, меняется страна, а эта традиция остаётся неизменной. Выражаю огромную благодарность, вам, дорогие жители района, участники СВО, не только за труд, но и за ак-

цию «От героя к герою». Сегодня Ломоносовский район – один из самых активно развивающихся районов региона», – подчеркнул Александр Дрозденко. Затем состоялась церемония награждения. Благодарность министерства сельского хозяйства губернатор вручил Алексею Медведеву – генераль-

ному директору кондитерской компании «Любимый Край». Почётной грамотой глава региона наградила Наталью Гришину – заместителя начальника управления по спорту, культуре, туризму и молодёжной политике Ломоносовского района; Юлию Джумалиеву – начальника сектора протокола и организаци-

онной работы администрации района; Ирину Засухину – председателя комитета по образованию администрации района; Эльвиру Сафронову – директора управления учёта и контроля муниципальных учреждений района. Благодарственным письмом губернатор отметил: Анастасию Беликову – управляющую делами администрации Ломоносовского района; Светлану Зелянину – директора управления ЖКХ Виллозского поселения; Татьяну Китову – специалиста по первичному воинскому учёту администрации Лопухинского сельского поселения. После завершения официальной части на сцене прославленной Мариинки прошла опера «Пиковая дама» в исполнении труппы театра. Праздничный концерт в Мариинском театре посетили 1700 жителей района [47]

Г. ЯРОСЛАВЦЕВА.
Фото из открытых источников.

ЗАПУСКАЕМ ВЕСНУ

Торжественный пуск фонтанов, открывающий летний сезон в музее-заповеднике «Петергоф», состоится 26 апреля 2025 года.

С этого дня открываются некоторые музеи, закрытые на зиму, а вход в парки музея-заповедника становится платным. Информация о режиме работы музеев и парков, а также покупке билетов появится позже. Весенний праздник фонтанов состоится 17 мая 2025 года. Напомним, Нижний парк, Верхний сад, Александрия в Петергофе и парк «Ораниенбаум» в городе Ломоносов не закрывались на просушку. Все парки открыты для посетителей ежедневно и в них идут работы по подготовке к летнему сезону: раскрытие скульптуры и проверка работы фонтанной системы, подготовка деревьев, кустарников и газонов, а также цветочной рассады. В этом году в парках будет высажено более шестидесяти тысяч весенних цветов. Раскрытие скульптуры началось в

конце марта и продолжается до начала сезона. «Также в рамках подготовки к большому сезону в парках музея-заповедника проходит санитарная обработка скульптуры – промывка с использованием специальных моющих средств и консервирующих составов, чтобы защитить скульптуру от биологических воздействий», – отмечает хранитель музейных предметов фондового отдела Арсений Шевлягин. Первыми без футляров оказались бронзовая и мраморная скульптура фонтанов «Дубовый», «Межеумный», а также Квадратных прудов Верхнего сада, Большой каскад, Террасные фонтаны, Львиный каскад, статуи «Ева» и «Адам», фонтаны «Данаида» и «Нимфа», статуи Монплезиурского и Китайского садиков в Нижнем парке Петергофа. «С конца марта идёт под-

готовка водоподводящей системы – постепенное наполнение фонтанной системы, которая находится за территорией Нижнего парка, – это пруды-накопители. Дело в том, что семьдесят процентов труб системы – царского времени. Если дать сразу сильный напор, могут возникнуть проблемы. Поэтому специалисты плавно выходили на полные запуски давления», – говорит заведующий сектором отдела фонтанов и гидротехнических сооружений Денис Чекан. Новости о ГМЗ «Петергоф», включая архитектурно-исторический аутентичный комплекс 18 века «Ораниенбаум» в городе Ломоносов, читайте в официальных аккаунтах музея-заповедника в социальных сетях (ВК, ОК, Дзен, телеграм-канал) под хештегом #запускаемвесну.

Г. АЛЕКСАНДРОВА.

ПО ОРАНЭЛЕ

С 19 апреля по 13 декабря раз в две недели проходит экскурсионная программа «По Оранэле в Стрельну».

На майские праздники составят отдельное расписание. Об этом сообщает «Горэлектротранс». Рейсы на Стрельнинской линии обслуживает современный двухсекционный трамвай «Богатырь-М» с символической Ораниенбаумской электрической линии. Во время поездки пассажиры узнают, как Оранэла превратилась в трамвайную линию, познакомятся с её военной историей. Посадка на экскурсионный рейс проходит воз-

ле памятника блокадному трамваю в Петербурге на проспекте Стачек, 114. По завершении экскурсии трамвай возвращается к месту старта. Обязательна предварительная запись по телефону +7 981 980 01 93. Напомним, Ораниенбаумская электрическая линия (неофициальное название Оранэла) – уникальная железнодорожная линия, созданная в Петрограде в начале XX века вдоль Петергофской дороги, которая должна была свя-

зять Нарвскую заставу со Стрельной, Петергофом, Ораниенбаумом (ныне город Ломоносов) и фортом Красная Горка. Её общая длина – около 66 километров. Ораниенбаумская электрическая линия – второй в российской империи проект пригородных электропоездов после созданной в 1901 в польском городе Лодзи. Сегодня это Стрельнинская линия петербургского трамвая, 36 маршрут.

Г. САШИНА.

НОВОСТИ

В сквере на Привокзальной площади в городе Ломоносов привели в порядок могилу легендарного командира 48-й стрелковой дивизии, генерал-майора Афанасия Ивановича Сафронова.

Афанасий Сафронов в августе 1941 года был назначен замещающим должностью командира 118-й стрелковой дивизии. В сентябре стал командиром 48-й стрелковой дивизии, которая обороняла Ораниенбаумский плацдарм. В 1944 году дивизия приняла участие в красносельско-ропшинской наступательной операции. 21 января 1944 года за успешный прорыв блокады Ленинграда на ропшинском направлении дивизии было присвоено почетное наименование «Ропшинская». Имя героя носит одна из городских улиц.

В Ломоносовском районе Ленобласти поселились вернувшиеся с зимовки цапли.

Кадрами в своём Telegram-канале «Каждой твари по паре» поделился биолог Павел Глазков. Он рассказал, что пернатые прилетели к местам гнездования – цапельникам – из Западной Европы или Африки. Цапли обустривают гнёзда на высоких деревьях и используют их много лет. Эти птицы образуют стабильные пары. В 47-м регионе проживает несколько десятков колоний цапель разных видов. Большая белая цапля является отдельным видом, их в регионе около трёхсот, особой серой цапли – примерно три тысячи.

Карбоновое кресло-коляску передали ветерану СВО из Ломоносовского района Ленобласти.

Руслан отправился добровольцем на фронт летом 2022 года, за проявленное мужество в ходе выполнения боевой задачи получил медаль «За отвагу». После тяжёлого ранения боец стал инвалидом, его реабилитацией занимаются сотрудники фонда «Защитники Отечества». Руководитель филиала фонда Сергей Галяев отметил, что карбоновое кресло-коляска – это передовое техническое средство, оно упростит быт Руслана, позволит вести активный образ жизни. Сам ветеран участвует в патриотических мероприятиях и помогает волонтерам.

Депутаты городского ЗАКСа подвели итоги предрейсового осмотра водителей в некоторых районах Петербурга, включая Петродворцовый.

Депутаты посетили два автобусных парка, которые обслуживают маршруты общественного транспорта в Петродворцовом, Красносельском и Кировском районах северной столицы, а также в Ломоносовском районе Ленинградской области. «Водители заявили нам, что они сильно перерабатывают», – сообщил председатель комиссии Алексей Цивилев.

В начале лета после ремонта двери для желающих заключить брак откроет ЗАГС в Ломоносовском районе Ленобласти.

Как сообщил губернатор Ленинградской области Александр Дрозденко в телеграм-канале 19 апреля, обновлённое отделение ЗАГСа откроется в июне в Ломоносовском районе после ремонта. Желающие создать семью уже могут подавать заявления. Губернатор показал, как будет выглядеть место для бракосочетаний, расположенное в городе Ломоносов, после ремонта. Это светлое помещение, преимущественно окрашенное в белый цвет, с большими окнами, зеркалами и позолоченными светильниками. Мебелью его ещё не обставляли.

Г. МАНАКОВА.

НАША ЗОЛОТАЯ РЫБКА

После майских праздников в центре рыбоводства в посёлке Ропша Ломоносовского района Ленинградской области в Ладожское озеро выпустят очередную партию молоди рыбы семейства лососёвых палия – 90 тысяч экземпляров, более 50 граммов каждая рыбка. Таким образом федеральный селекционно-генетический центр рыбоводства «Ропша» – филиал федерального учреждения «Главрыбвод» продолжает выполнять программу импортозамещения в сфере продовольственной безопасности страны.

Как известно, после введения европейских санкций в Россию запрещён ввоз сёмги из соседней Норвегии. Кроме того не стало зарубежных каналов поставки качественного корма, который играет важную роль при выращивании рыбы. Сначала российские рыбные прилавки заметно опустели, но в росрыболовстве трудностей не испугались и решили сами выращивать рыбу столько, сколько нужно. Например, в рыбоводческом хозяйстве в посёлке Ропша Ломоносовского района Ленобласти. Здесь до сих пор сохранилась уникальная естественная система прудов, созданная ещё при дочери Петра I Елизавете. В начале прошлого века на



её основе был построен рыборазводный завод. Затем он стал форелевым питомником, а потом базой для всероссийского научно-исследовательского института озёрного и речного хозяйства. Сегодня это федеральный селекционно-генетический центр рыбоводства «Ропша». Здесь учёные занимаются селекцией и племенным делом, то есть разведением ценных пород рыб, чтобы сохранить их популяции в российских водоёмах. Началось всё с выращивания карпа, способного зимовать в северных озёрах и прудах, и радужной форели. Эта работа продолжается и сегодня. Несколько лет назад в центре рыбоводства «Ропша» вывели новую породу форели, которая по итогам народного голосования в социальных сетях получила название «Ропшинская золотая». Эта рыба отличается привлекательной ярко-оранжевой с золотым отливом окраской и содержит в своём пигменте большое количество провитамина А. В центре рыбоводства «Ропша» есть открытое прудовое хозяйство и цех №2, где рыба разводится в установках замкнутого водоснабжения. Под открытым небом рыба живёт в бассейнах на полном кормовом довольствии и в условиях, приближённых к природным. Как рассказывает заместитель начальника ропшинского филиала «Главрыбвода» по науке Виктор Голод, сегодня в центре «Ропша» продолжается селекционная работа по выращиванию посадочного материала – мальков радужной форели – для товарного хозяйства «Приморское», расположенного на реке Вуокса в Ленобласти. И большое значение в этой работе имеют

качественные корма. Раньше корм для ропшинских рыб закупали по конкурсу, в котором участвовали две зарубежные фирмы. В сегодняшних санкционных условиях, как говорит Виктор Михайлович, в ропшинском центре рыбоводства полностью перешли на отечественные корма. Правда, рыбоводов не всегда устраивает их качество, но проблемы решаются. В последнее время в центре рыбоводства «Ропша»



основная ставка делается на выращивание в ропшинских бассейнах рыбы семейства лососевых палия, или арктический голец. В этом году специалисты ропшинского филиала «Главрыбвода» выпустили 295 экземпляров молоди палия в Ладожское озеро. Основной же её выпуск происходил с 31 октября по 20 ноября прошлого года в бухту Моторная Ладожского озера. Молодь палия объёмом порядка 150 тысяч экземпляров была тогда выпущена в три этапа. В ропшинском селекционно-генетическом центре подвели итоги работы за прошлый год. По информации

«Главрыбвода», в ропшинском филиале в 2024 году вырастили и выпустили в водные объекты рыбохозяйственного назначения северо-западного региона 303 тысячи экземпляров молоди палия. Это в пять раз больше, чем в позапрошлом году, когда выпустили чуть более 61 экземпляра молоди этой рыбы. По государственному заданию в прошлом году выпущено 45 тысяч экземпляров молоди палия. А в качестве компенсации по возмещению ущерба от хозяйственной деятельности предприятий на территории северо-западного региона за год выпущено 258 тысяч экземпляров молоди этой рыбы. Таким образом компенсирован ущерб, нанесённый при строительстве газоперерабатывающего комплекса в районе посёлка Усть-Луга, и при эксплуатации насосной станции речной воды «Луга-ЕвроХим» в Ленобласти, а также при расчистке и углублении русел рек Явонь и Холова в Новгородской области. Также по информации «Главрыбвода», в конце прошлого года в ходе бонитировки ремонтно-маточного ста-



Центр рыбоводства «Ропша» в посёлке Ропша Ломоносовского района Ленинградской области – это крупнейший селекционно-генетический центр в 47 регионе с многовековой историей – государственное предприятие, созданное для сохранения и восполнения водных биоресурсов северо-западного региона, единственный в регионе завод, который занимается искусственным воспроизводством ладожской палии, которая практически исчезла в послевоенный период. В конце XX века её природная популяция была сильно подорвана из-за воздействия различных антропогенных факторов, в том числе из-за нерегулируемого промысла – незаконного вылова биоресурсов в промышленных масштабах. И теперь, благодаря государственному заданию, ропшинский рыбзавод ежегодно выпускает молодь этого ценного вида рыб в Ладожское озеро с целью восполнения естественных запасов.

да – всестороннего обследования рыб с целью определения их продуктивных качеств – в центре рыбоводства «Ропша» было учтено почти 17000 экземпляров палии. В Беломорском районе Карелии, как рассказывает Виктор Голод, сейчас строится участок ропшинского филиала «Главрыбвода» – Карельский селекционно-племенной центр, запуск которого намечен на эту осень. Его сотрудники будут заниматься формированием стада радужной форели по производству икры для рыбоводства, из которой затем получают мальков радужной форели. Это станет очередным шагом программы по импортозамещению. Пока что сегодня 90 процентов икры для рыбоводства, используемой в России, поступает из-за рубежа. И в рыбоводческом центре «Ропша» намерены эту ситуацию изменить. «Ну, а что из этого получится, – говорит Виктор Михайлович, – мы узнаем в следующем году после подведения итогов нынешней работы».

М.КОНСТАНТИНОВА.

На снимках: в селекционно-генетическом центре рыбоводства «Ропша» – филиале федерального учреждения «Главрыбвод» в Ломоносовском районе.

Фото из открытых источников.

ОБЩЕЕ ДЕЛО

В современном мире молодёжь сталкивается с множеством вызовов и одним из самых серьёзных остаётся проблема распространения вредных привычек. Курение, употребление алкоголя и наркотиков не только подрывают здоровье, но и разрушают будущее целого поколения. Об этом школьникам 47-го региона в очередной раз напомнил Денис Файзулин – представитель Ленинградского областного отделения общероссийской организации поддержки президентских инициатив в области здоровьесбережения нации «Общее дело».



Встреча с Денисом Файзулиным в молодёжном коворкинг-центре «Кредо».

Чем занимается общероссийская общественная организация «Общее дело»? Это реализация программ и научных исследований в области охраны здоровья населения; проведение и организация интерактивных программ, лекций и семинаров, направленных на изменение стереотипа мышления по отношению к алкоголю и табаку в обществе и, в первую очередь, в молодёжной среде в пользу понимания того, что употребление алкоголя и табака несовместимо с полноценной, здоровой и счастливой жизнью как на уровне отдельно взятой личности, семьи, так и общества в целом; проведение и организация интерактивных программ, по вопросам развития общечеловеческих, нравственных и духовных ценностей в обществе; размещение материалов просветительского содержания в средствах массовой информации; привлечение, организация и координация деятельности групп активистов-волонтёров, прежде всего, из молодёжной среды; проведение мониторинга, опросов и социологических исследований; осуществление программ, направленных на правовое просвещение населения в области охраны здоровья; создание видео, аудио, а также электронных и печатных материалов; проведение и организация культурных мероприятий в поддержку здорового образа жизни, в том числе с привлечением известных музыкантов, певцов, звёзд кино и телевидения; широкое распространение просветительских материалов (щиты, плакаты, печатные издания, фильмы, видеоролики, лекции, семинары, тренинги) среди населения; размещение социальной рекламы; создание информационных банков данных по развитию просветительской работы среди населения страны; организационно-методическое и консультативно-информационное обеспечение деятельности предприятий, учреждений, творческих организаций, союзов, фондов, благотворительных организаций по вопросам популяризации здорового образа жизни; другие направления деятельности, содействующие

снижению уровня потребления алкоголя и табакокурения среди населения, не



запрещённые законодательством РФ. О работе региональной структуры рассказывает представитель Ленинградского областного отделения этой организации Денис Файзулин.

ЖИВИ ТРЕЗВО, ДЕЛАЙ ДОБРО

Как отец двух девочек, волонтер и представитель общественной организации Денис уверен: чем раньше начать борьбу с вредными привычками, тем лучше. Сам он никогда не курил, много лет не употребляет алкоголь, а о наркотиках даже слышать не хочет. По той же причине он и взял на себя эту важную миссию – донести до подростков научные факты о вредных привычках в доступной форме. «Ленинградское областное отделение «Общего дела» расположено в Кингисеппском районе Ленобласти. С представителями этой общественной организации я познакомился во время съёмки очередного ролика на областном семейном форуме. И настолько проникся идеей нести добро в массы, что, не раздумывая, вступил в ряды добровольцев», – говорит представитель регионального отделения

«Общего дела» в Кировском районе Ленинградской области Д.Файзулин.

О том, к чему может привести нездоровый образ жизни, интересно и доступно рассказывают документальные фильмы, снятые специалистом «Общего дела» для распространения среди молодёжи Ленинградской области. С начала года гости молодёжного коворкинг-центра «Кредо» в Кировске посмотрели уже три фильма режиссёра Алексея Дегтярёва. Всего «Общим делом» снято более двадцати документальных фильмов и мультфильмов, которые мотивируют зрителей на полный отказ от употребления алкоголя, никотина и наркотиков. Проект «Общее дело» прошёл экспертизу в агентстве стратегических инициатив. В Ленинградской области фильмы прошли дополнительные экспертизы, они рекомендованы областным комитетом общего и профессионального образования к использованию в воспитательной работе в Ленинградской области.

О ЧЁМ ГОВОРЯТ ЭТИ ФИЛЬМЫ?

Курение: медленный убийца. Сигареты, вейпы и другие табачные изделия часто воспринимаются как безобидное увлечение. Однако уже с первой затяжки в организм попадают токсичные вещества, которые разрушают лёгкие, сердце и сосуды. Никотин вызывает зависимость, а смолы и канцерогены повышают риск развития рака. Молодые курильщики часто не задумываются о том, что последствия их выбора могут проявиться спустя годы, когда здоровье будет уже серьёзно подорвано.

Алкоголь: иллюзия свободы. Алкогольные напитки, особенно в молодёжной среде, часто становятся спутником вечеринок и встреч. Однако даже умеренное употребление алкоголя негативно влияет на мозг, печень и нервную систему. У молодых людей, которые начинают пить в раннем возрасте, выше риск развития алкоголизма. Кроме того алкоголь снижает самоконтроль, что может привести к опасным ситуациям, включая травмы, аварии и необдуманные поступки.

Наркотики: путь в никуда. Наркотические вещества – это самый опасный враг молодёжи. Они разрушают не только физическое здоровье, но и психику. Даже однократное употребление может привести к зависимости, а длительный приём – к необратимым изменениям в организме. Наркотики лишают человека будущего, разрушая его личность, отношения с близкими и возможность реализовать свои мечты. В коворкинг-центре «Кредо» в городе Кировск прошёл показ документального фильма «Наркотики. Секреты манипуляции» с участием представителя общероссийской общественной организации «Общее дело» Дениса Файзулина. Этот фильм посвящён серьёзной проблеме наркотизации молодёжи в России. Мы все знаем, что страна стала мировым рынком сбыта героина, опиума и новых синтетических наркотиков. В картине раскрываются уловки наркодельцов и объясняется, почему молодые люди начинают употреблять наркотики. Фильм предоставляет ценные знания о механизмах вовлечения подростков в наркоманию и помогает предотвратить множество роковых ошибок, особенно в подростковом возрасте. Давайте вместе сделаем мир безопаснее для нашей молодёжи. Ссылка на фильм «Наркотики. Секреты манипуляции» – obshee-delo.ru.

«Общее дело» – это общественная организация, объединяющая неравнодушных людей по всей России. Цель работы организации – укрепление нравственных ценностей и пропаганда здорового образа жизни в российском обществе. Её цель – популяризация здорового образа жизни и укрепление морально-нравственных ценностей в российском обществе. Осуществляет социальную деятельность с 2011 года. В качестве направлений деятельности общества можно выделить следующие:

- проведение интерактивных программ, лекций и семинаров;
 - разработка методических материалов по профилактике алкоголизма, табакокурения, наркомании среди детей и молодёжи;
 - создание документальных и мультипликационных фильмов, социальных роликов;
 - развитие программ социального добровольчества (волонтерства).
- Девиз: «Живи трезво, делай добро!»
Официальный сайт: obshee-delo.ru.

[obshee-delo.ru/22289/](http://obshee-delo.ru)

Как уберечь детей от пагубного влияния? Профилактика вредных привычек начинается с осознания их опасности. Важно говорить с молодёжью о последствиях употребления сигарет, алкоголя и наркотиков, предоставлять достоверную информацию и поддерживать тех, кто оказался в сложной ситуации. Родители, педагоги и общество в целом должны объединить усилия, чтобы создать среду, в которой молодые люди смогут сделать выбор в пользу здорового образа жизни.

Денис Файзулин только в начале своего пути – в будущем волонтер планирует развивать темы, пропагандирующие здоровый образ жизни. А пока он не только информирует ребят о важности отказа от вредных привычек, но и предлагает альтернативные варианты – как с пользой и приятно провести свободное время. Например, собраться с друзьями и напечь вкусных пряников или посвятить себя любимому увлечению. И то, и другое без вреда для здоровья. «Помните, здоровье – это главный ресурс, который нельзя восстановить. Сделайте правильный выбор сегодня, чтобы сохранить своё будущее завтра». – говорит доброволец «Общего дела».

Ю. ТЕТАРСКАЯ.
Фото Д. Денисова.



ГЕНЕРАЛ ИЗ ОРАНИЕНБАУМА

В краеведческом музее города Ломоносов Петродворцового района Санкт-Петербурга давно ведётся работа по сбору информации о ветеранах Великой Отечественной войны, уроженцах городов Ломоносов (Ораниенбаум), Петергоф, посёлка Стрельна, а также Ломоносовского района Ленинградской области. Сегодня начинаем серию публикаций о победителях.

Составляя списки высшего офицерского состава красной армии в годы Великой Отечественной войны – уроженцев Петродворцового района, сотрудники ломоносовского городского музея собирают биографический и фотографический материалы. Уже известны фамилии пятнадцати офицеров из этого списка. Среди них двенадцать генералов и три адмирала. По мере обнаружения новых фамилий музейный список пополняется. Благодаря этому имена победителей в той страшной войне навеки останутся в памяти потомков, а подрастающее поколение узнает их героическую историю. Сегодняшний рассказ – о советском военном политработнике, генерал-лейтенанте Семёне Ефимовиче Колонине, который родился в Ораниенбауме, ныне город Ломоносов. Изучить биографические подробности его жизни помогли материалы из центрального архива министерства обороны Российской Федерации в городе Подольск. Среди документов – и послужной список генерала С.Е. Колонина. То есть материал основывается на архивных данных.

Начнём мы рассказ с одного из самых примечательных фактов биографии Семёна Ефимовича Колонина. В годы войны, будучи начальником политического управления 18-й армии, тогда ещё генерал-майор Колонин, имел в подчинении сначала полковника, а затем и генерал-майора Леонида Ильича Брежнева – будущего генерального секретаря ЦК КПСС. Родился Семён Колонин 1 февраля 1900 года в городе Ораниенбаум (ныне Ломоносов) Санкт-Петербургской губернии Российской империи в семье рабочих. В 1910 году

окончил церковно-приходскую школу. Семья юноши положительно восприняла октябрьскую революцию 1917-го года, и уже через четыре месяца (февраль 1918 года) Семён вступил в рабоче-крестьянскую красную армию, а затем и в рабоче-крестьянскую партию большевиков РКП(б). В 1918–1919 годах Семён Колонин участвовал в боях против белогвардейцев и белополяков на Северном и Западном фронтах. В 1919–1921 годах он был участником советско-польской войны. С 1920 года Семён Ефимович занимался партийно-политической работой в войсках. Из материалов архива хорошо виден его карьерный рост в этом направлении благодаря его лидерским качествам, а также способности вдохновлять и мотивировать других людей, нести ответственность за принимаемые решения. Начиная Семён с должности политрука роты в 54-м стрелковом полку, затем, в 1922 году, состоял на должности политрука дивизионной школы в 6-й стрелковой дивизии Московского военного округа. Через год – назначение Семёна Колонина политруком пулемётной команды 17-го стрелкового полка той же дивизии. Следующие несколько лет были связаны с получением военно-политического образования в Москве: 1924-1925 годы – в московской пехотной школе командного состава красной армии, в 1926-1927 годы – в военно-политической ака-



Генерал-майор С.Е. Колонин и полковник Л.И. Брежнев.



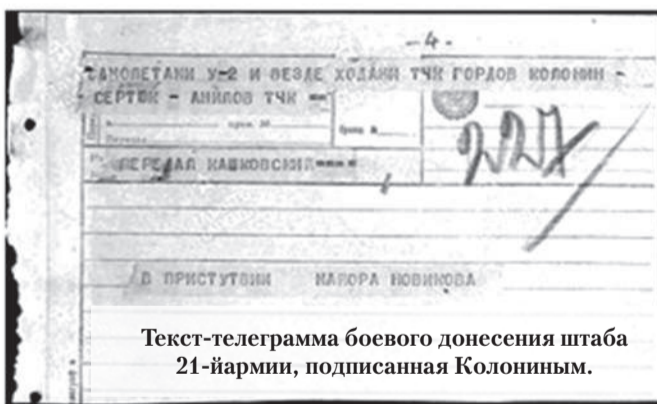
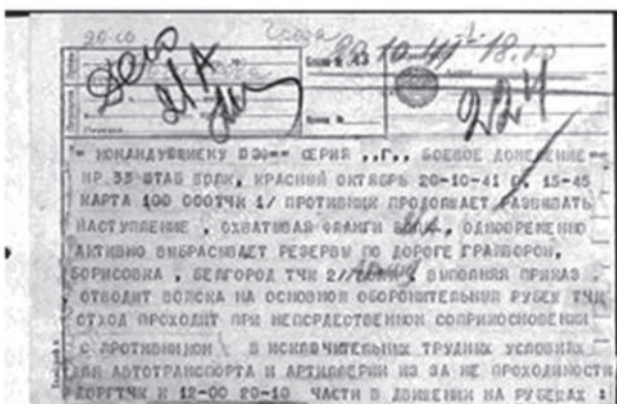
Документы С.Е. Колонина из центрального архива министерства обороны РФ.

кадемии имени Толмачёва. Полученные знания пригодились Семёну при работе политруком полковой школы в 1927 году и секретарём партбюро 17-го стрелкового полка с 1928 по 1930 годы. В январе 1931 года Семён Ефимович Колонин был назначен временно замещающим должност военкома 18-го стрелко-

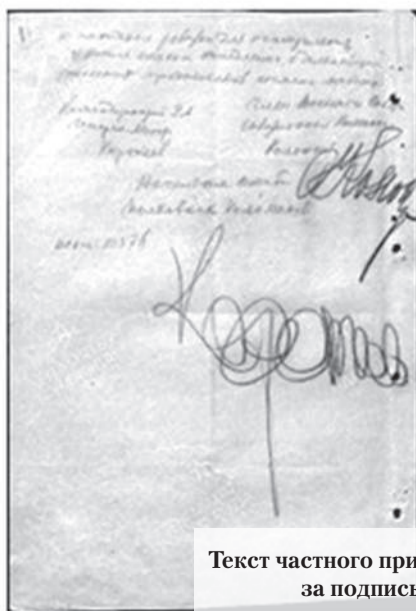
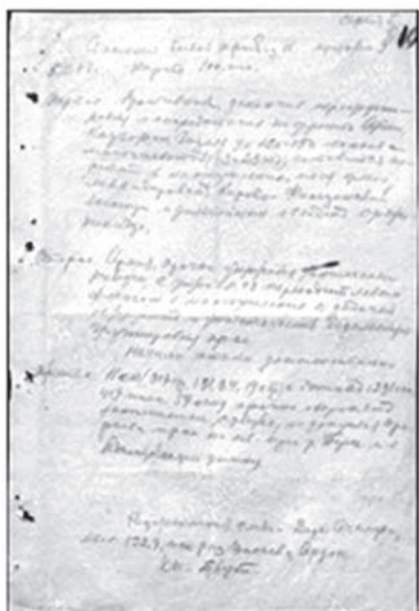
вого полка 6-й стрелковой дивизии в городе Орёл, а через девять месяцев – военкомом 165-го стрелкового полка 55-й стрелковой дивизии в город Курск. С марта 1933 года по июль 1936 года Семён Колонин проходил службу в резерве армии, в политотделе машинно-тракторных станций и совхозов. В июле 1936 года его назначили военкомом конно-артиллерийского полка особой кавалерийской дивизии имени Сталина, дислоцированной в Москве. Тогда же Семён Ефимович Колонин познакомился с Семёном Михайловичем Будённым.

Продолжение следует.

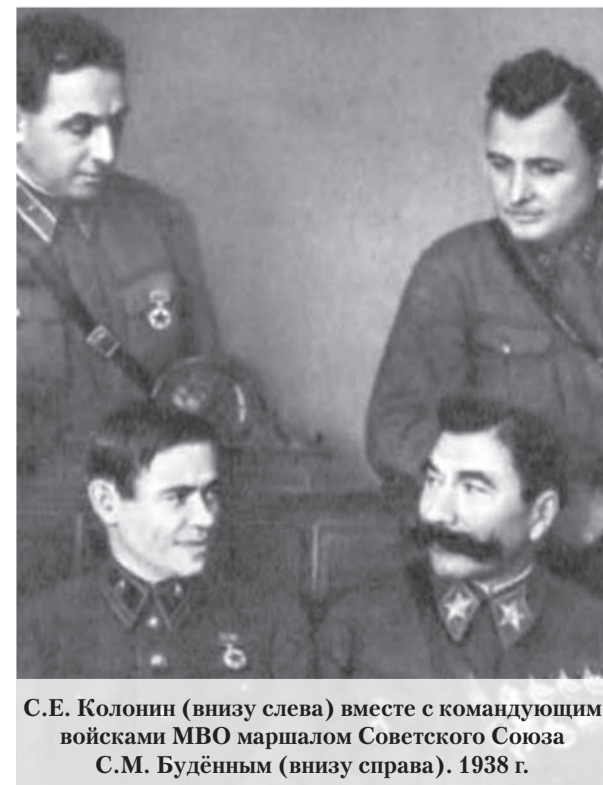
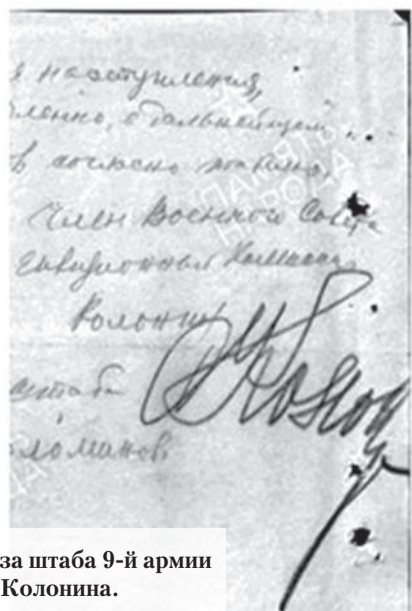
О. НИКИТЕНКО.
Фото из семейного архива.



Текст-телеграмма боевого донесения штаба 21-й армии, подписанная Колониным.



Текст частного приказа штаба 9-й армии за подписью Колонина.



С.Е. Колонин (внизу слева) вместе с командующим войсками МВО маршалом Советского Союза С.М. Будённым (внизу справа). 1938 г.

ДЕНЬ ПАМЯТИ

19 апреля, в день памяти о геноциде советского народа в годы Великой Отечественной войны, в Ленинградской области прошли торжественно-траурные мероприятия. Накануне в культурно-досуговом центре «София» в городе Пушкин состоялась десятая межведомственная научно-практическая конференция «80-летие Победы в Великой Отечественной войне».

Данный проект направлен, в первую очередь, на сохранение исторической памяти о трагедии мирного населения СССР, ставшего жертвой преступлений нацистов и их пособников в годы войны. Этот просветительский проект ставит своей целью сохранение у подрастающего поколения памяти о Великой Отечественной войне и о той

цене, которую пришлось заплатить нашему народу за эту победу. В конференции приняли участие сотрудники ФСБ, МВД, следственного комитета России, федеральной инспекции исполнения наказаний, Росгвардии, министерства обороны, а также курсанты военных



В ходе конференции.

училищ и кадеты. Конференцию открыл начальник первого пограничного кадетского военного корпуса ФСБ России генерал-майор юстиции В. Бараненков. Особое внимание участники конференции уделили борьбе с искажением исторической памяти и методам противостояния проявлениям подмены и манипулирования историческими фактами. С докладами на эту тему выступил российский общественный и политический деятель, писатель Н. Стариков, осветивший вопросы о том, кто и зачем искажает историю Великой Отечественной войны. Немаловажным

фактором остаётся формирование у молодого поколения чёткого понимания событий этой страшной трагедии, которые в современном мире подвергаются попыткам искажения, происходит фальсификация исторической памяти. В фойе культурного центра была развернута выставка с макетами оружия времен Великой Отечественной войны и предметами, найденными во время поисковых работ на территории Ленинградской области.

Г. АЛЕКСАНДРОВА.

Фото из открытых источников.

ХАРАКТЕР РАЗВЕДЧИКА

Храбрый солдат в годы Великой Отечественной войны, начальник 5-го секретного отдела архива, экскурсовод, штатный корреспондент Иван Андреевич Васильев оставил яркий след в военной и мирной истории Ленинградской области.



Дочь фронтовика Лариса Аргашокова.

Рассказать об Иване Васильеве мы попросили его дочь, Ларису Аргашокову. Встреча проходила в Ленинградском областном государственном архиве в городе Выборг, где Иван Андреевич работал после выхода в отставку в 1956-м. Сначала он был старшим научным сотрудником филиала Ленинградского государственного архива октябрьской революции и социалистического строительства, потом стал хранителем секретных фондов. Его дочь, Лариса Ивановна, приехала в Выборг из Пятигорска, куда была распределена по окончании ленинградского сельскохозяйственного института в 1974-м году. Она привезла документы, личные вещи, награды отца, хранившиеся в семейном архиве. Всё это займёт достойное место в экспозиции к 80-летию Победы, которую готовят в

областном архиве. Это красноармейская книжка, военный билет, трудовая книжка с 1939 года, записные книжки, пропуск в штаб. Для музея – фляжка, с которой он прошёл всю войну, и бинокль. Уникальный документ – временный пропуск, выданный союзной контрольной комиссией Ивану Васильеву, когда он в качестве переводчика участвовал в мирных переговорах между СССР и Финляндией в 1944-м

Иван Васильев родился 5 января 1920 года в деревне Ивжа неподалёку от Петрозаводска. Получив историческое образование, несколько месяцев работал преподавателем, а осенью 1939-го был призван в армию, воевал с белофиннами.

– Обыкновенный скромный человек, разведчик, – рассказывает его дочь. – Ничего не рассказывал о своём военном прошлом, всё мы потом узнавали из документов. Папа воспитывал нас с братом в строгости, приучил к порядку во всём, учил правильно жить: быть честными, порядочными, много работать. Сколько его помним, он всегда был секретарём партийной организации, честность, порядочность, пунктуальность были для него превыше всего. У отца был только один недостаток: много курил. По воспоминаниям родных, Иван Васильевич никогда не пользовался своими фронтовыми привилегиями – льготными очередями, талонами на дефицитные продукты. На фотографиях военного времени можно различить мельчайшие детали обмундирования, оружия, радиостанции. На более поздних майор Васильев чеканит

шаг на параде девятого мая в Выборге. Сохранился семейный портрет, на котором маленькая Лариса заснята с родителями – это уже 1950-е годы. Есть снимки за рабочим столом в архиве, в пиджаке, увешанном наградами.

«Видите: два ордена Красной Звезды», – обращает внимание на важную деталь краевед Ангелина Прокопенко. Они познакомились с Ларисой Ивановной по воле случая: в очередной свой приезд в Выборг та попросила свою одноклассницу посоветовать хорошего экскурсовода. Когда Ангелина Алексеевна начала экскурсию от известного в Выборге так называемого генеральского дома, выяснилось, что обе когда-то жили в нём, да и учились в параллельных классах в школе, которая стояла на месте нынешнего жилого комплекса.

Дочь признаётся, что в Штирлице из «Семнадцати мгновений весны» она видела своего отца – внешнее сходство, голос, а главное, оба разведчики. Это подтверждает цитата из наградного листа от 19 июня 1944-го: «С начала наступательных боёв 23-й армии Васильев непрерывно работал по обработке данных о противнике, добывая их через допросы пленных и изучение трофейных документов. Этим способствовал накоплению данных о группировке, состоянии инженерного оборудования рубежей противника, чем в значительной мере содействовал ускорению разгрома и преследования врага». Есть в семье одна трагическая история: когда после войны отец приехал домой, его мать, увидев сына, умерла от разрыва сердца. Дело в том, что ещё во время войны она получила на него похоронку.

В недавнем прошлом директор областного архива Светлана Красноцветова, живущая сейчас в Петербурге,

работала вместе с Васильевым. Её память сохранила важные детали: Иван Андреевич всегда был безупречно одет, даже в неформальной обстановке всегда надевал галстук; в кабинеты к коллегам всегда стучался. В записных книжках мелким каллиграфическим почерком он делал записи о прочитанных книгах, увиденных фильмах, поездках в Ленинград в театр. К примеру: «10-15.5.45. Читал книгу «Очерки Зимней войны 1939-1940» на финском языке писателя Хакан Мёрне. Рассказывается о боях, упорном сопротивлении ... об оставлении Выборга, о мире. 268 страниц».

В архиве хранятся документы сотрудников, в том числе и Ивана Андреевича. Интересно увидеть подборку его публикаций в местной газете, до 1990-х годов называвшейся «Выборгский коммунист». Есть там статьи, переведённые Васильевым с финского (родившийся в Карелии, он хорошо знал этот язык), рекомендация коллеге для вступления в партию, текст речи на встрече с общественностью – в те годы говорить с трибуны от себя не допускалось.

Помощница Ларисы Ивановны Екатерина Закота, сопровождавшая её в поездке, вспоминает ещё одну параллель в истории семьи. Старший внук Ивана Андреевича Юрий пошёл по стопам деда. Сегодня Юрий Аргашоков помогает участникам СВО, в сентябре прошлого года награждён медалью «За вклад в укрепление обороны Российской Федерации». Как уточняет Лариса Ивановна, землякам на передовой помогает вся их семья: «Мне странно, когда посылают бойцам носки, печенье и всё в этом роде. Я покупала и отправляла то, что им поможет в бою, спасёт жизнь, например, прибор для обнаружения дронов», – говорит она.

Подготовила Г. НИКОЛЬСКАЯ.

Фото издания «Выборг».

СООБЩАЕТ МЧС

За истекший период в Ломоносовском районе Ленинградской области на территории местного пожарно-спасательного гарнизона произошли следующие происшествия.

16 апреля произошёл пожар в ДНП «Затейливое» в Низинском поселении, в результате которого полностью выгорели изнутри по всей площади одноэтажная цельнометаллическая бытовка и вплотную пристроенная одноэтажная дощатая пристройка. Погибших, пострадавших нет. На ликвидации пожара были задействованы автоцистерны 57 и 30 пожарно-спасательных частей.

17 апреля произошло два пожара: в 01.06 поступило сообщение о пожаре в деревне Малое Забородье Оржицкого поселения: выгорела обстановка в помещении котельной и в пристроенной веранде в двухэтажном каркасно-щитовом частном доме. На тушении работали 2 звена газодымозащитной службы 57 пожарно-спасательной части, автоцистерны 57 и 134 пожарно-спасательных частей. Погибших, пострадавших нет.

19 апреля произошло два пожара в Гостилицком поселении: в деревне Красный Бор полностью сгорел и разобран одноэтажный дощатый сарай. Погибших, пострадавших нет. На ликвидации пожара были задействованы автоцистерны 57 и 134 пожарно-спасательных частей. В деревне Дятлицы в результате пожара обгорело деревянное потолочное перекрытие в каркасно-щитовой бане. Погибших, пострадавших нет. На ликвидации пожара были задействованы автоцистерны 57 и 134 пожарно-спасательных частей.

20 апреля в 11.00 поступило сообщение о пожаре в СНТ «Возрождение» в Низинском поселении: в двухэтажном каркасно-щитовом частном доме выгорела обстановка по всей площади в помещении кухни. На тушении работали 2 звена газодымозащитной службы 57 пожарно-спасательной части в составе 3 человек. Есть один пострадавший. На ликвидации пожара были задействованы автоцистерны 57 и 30 пожарно-спасательных частей, а также добровольной пожарной команды Ломоносовского района.

МЧС России напоминает о необходимости соблюдения правил пожарной безопасности, а также напоминает о необходимости соблюдения правил поведения на дорогах. Не забывайте о том, что от вас зависят здоровье и жизни вас других людей. Если вы оказались в чрезвычайной ситуации и вашей жизни угрожает опасность, звоните на единый телефон службы спасения 101 по мобильному и 01 по стационарному телефону, звонок бесплатный.

ПРОВЕРКА ПО ПОРУЧЕНИЮ

Региональные власти проверят законность использования земель в одном из посёлков Ломоносовского района Ленобласти.

На очередную прямую линию губернатора 47 региона Александра Дрозденко дозвонилась жительница Ропшинского сельского поселения Ломоносовского района. Она подняла вопрос об использовании земельных участков в посёлке Новая Ропша. Звонившая считает, что при продаже и межевании территории были допущены нарушения. Новый владелец земли поставил забор и начал вести вырубку, так что местные жители потеряли доступ к берегу реки Стрелка. Александр Дрозденко обратил внимание на то, что территория находится в границах населённого пункта, а продажей таких участков занимаются местные власти, к зоне ответственности регионального комитета по природным ресурсам это не относится. В администрации Ломоносовского района сообщили, что земли, вызвавшие споры, ранее принадлежали рыбколхозу «Прогресс», но уже давно являются частной



Очередная прямая линия с губернатором области.

собственностью. На этой территории, по данным местных властей, можно заниматься садоводством. Местная жительница усомнилась в законности изменений назначения участков. Губернатор пообещал провести дополнительную проверку. По поручению Дрозденко в

Новую Ропшу отправятся представители градостроительного и контрольного комитетов Ленобласти, а также областного комитета по управлению госимуществом. Они проведут проверку.

Г. МАНАКОВА.

Фото из открытых источников.

ВОДА – НЕ БЕДА

В Петербурге открыта навигация. Туристические поездки по воде, как всегда, пользуются большой популярностью у туристов и местных жителей. Как же сделать водные путешествия не только интересными, но и безопасными?

Главный государственный инспектор по маломерным судам главного управления МЧС по Санкт-Петербургу Виктор Колесов рассказал, что за 2024 год на воде в Санкт-Петербурге произошло четыре аварии, одна из которых – в Петродворцовом районе. Как сообщили в главном управлении МЧС России по Санкт-Петербургу, по одной аварии произошло в Петродворцовом и Адмиралтейском районах, ещё

две имели место в Петроградском районе. Он добавил, что в 2023 году аварий в городе было столько же. Кроме того 587 судоводителей были привлечены к административной ответственности за нарушения правил поведения на воде и вождения судов, восемнадцать плавательных средств были отправлены на спецстоянку. «В результате анализа причин происшествий мы выяснили, что большую часть

нарушений совершают недобросовестные гидроциклисты. Они почему-то считают себя главнее других на воде», – сообщил Колесов. Заместитель председателя комитета по транспорту Санкт-Петербурга Дмитрий Ваньчков также считает, что гидроциклисты чаще других нарушают правила движения на воде, сообщает «Петербургский дневник».

Г. НИКОЛАЕВА.

КЛЕЩИ КУСАЧИЕ

В Петродворцовом районе зафиксирован случай укуса человека клещом.

Всего за прошедшую неделю в больницы Петербурга и Ленинградской области после укусов клещей обратились 75 человек, сообщает управление Роспотребнадзора по городу и области. В северной столице за помощью обратились 47 укушенных, из них девять детей. Десять случаев присасывания членистоногих произошли в черте города: в Пушкинском районе три случая, в Приморском, Курортном, Красносельском, Петродворцовом, Выборгском, Кронштадтском

и Невском районах по одному случаю. Заболеваний клещевым вирусным энцефалитом у петербуржцев не обнаружили. Лабораторные исследования выявили у двенадцати насекомых иксодовый клещевой боррелиоз, у трёх – моноцитарный эрлихиоз человека, у двух – гранулоцитарный анаплазмоз человека. В Ленинградской области по поводу укусов клещей за медпомощью обратились 28 человек, из них девять детей. Больше всего случаев зарегистрировано во Всеволож-

ском районе – пять. Всего присасывание клещей зафиксировано в двенадцати районах области. Заболеваний, связанных с укусами клещей, у пострадавших медики не обнаружили. Исследования выявили у одного насекомого клещевой вирусный энцефалит, у трёх – иксодовый клещевой боррелиоз. Самый эффективный способ защиты от укусов клещей – вакцинация. Её лучше делать за две недели до поездки в эндемичные районы.

Г. АЛЕКСАНДРОВА.

КОРОТКО

ВСТРЕЧА С БАЙКОМ

Два человека оказались в больнице после аварии с участием легкового автомобиля и байка в Ломоносовском районе Ленобласти.

Дорожно-транспортное происшествие произошло на Аннинском шоссе. По информации 78.ru, на мотоцикле в момент столкновения были водитель и несовершеннолетняя пассажирка. Она повредила ногу, а мужчина получил сотрясение головного мозга. Как сообщили участники аварии, байкер выехал на встречную полосу, из-за чего произошло столкновение. Автомобиль восстановлению не подлежит.

ПОЖАР НА БЕРЕГУ ЗАЛИВА

В Ломоносовском районе Ленобласти устанавливаются обстоятельства возгорания двух частных домов на берегу Финского залива.

Как сообщает главное управление МЧС по Ленинградской области, около половины пятого утра 17 апреля поступил сигнал о возгорании на улице Балтийской в деревне Чёрная Лахта. Огонь охватил два частных одноэтажных дома общей площадью 32 квадратных метра. По данным 37-го пожарно-спасательного отряда

МЧС России по Ленобласти, дома были каркасно-щитовые, пристройки полностью сгорели и были разобраны. На месте работали дежурные смены 51-й и 71-й пожарно-спасательных частей. По предварительным данным, никто из людей не пострадал.

СМЕРТЬ НА МОПЕДЕ

В ночной аварии в Ломоносовском районе Ленинградской области разбилась женщина. Мопед влетел в грузовик.

Как сообщает полицейский ГЛАВК Петербурга и Ленобласти 19 апреля, в посёлке Лебяжье, на трассе «Санкт-Петербург – Ручьи», мопед врезался в грузовой фургон «Форд Транзит». Лёгким мотоциклом управлял 22-летний парень, он вёз 54-летнюю пассажирку. Женщина погибла на месте аварии. По факту трагедии проворится проверка. Один из свидетелей аварии так описывает ночные события в Лебяжье. По его словам, мопед на полном ходу врезался в правую часть фургона: «Пассажирка ехала сзади, её откинуло, мопед – в сторону. Двадцать минут, и её не стало». «Форд Транзит», в который врезался мопед, двигался в попутном направлении. Фургоном управлял 26-летний водитель.

Я. САВЕНКОВ.



Ропшинский дворец в наши дни.

ЛЮДИ И СТРАСТИ

Как известно, хранителями истории и знаний, накопленных поколениями людей, в Ломоносовском районе Ленобласти и Петродворцовом районе Санкт-Петербурга, как и везде, прежде всего выступают архивы, музеи и библиотеки. Но вместе с их сотрудниками сохранением исторической памяти занимаются краеведы, писатели, журналисты, кинематографисты, организаторы сообществ и ведущие блогов в соцсетях. Сегодня администратор группы в соцсетях «Ломоносовский и Петродворцовый районы» знакомит читателей «Балтийского луча» с историей посёлка Ропша и деревни Яльгелево Ломоносовского района.

РЕЗИДЕНЦИЯ ЦАРЕУБИЙСТВА

Люди селились в окрестностях посёлка Ропша (Ropsunhovi) ещё 5-6 тысяч лет назад. До прихода ильменских славян, не позже IX века, основными обитателями этих мест были представители финно-угорских племён: ижора, вепсы, вожане. Со временем весь окружающий регион стал частью владений Новгородской вечевой республики. Первое документальное упоминание о деревне относится к 1500 году, когда в писцовой книге Водской пятины встречается селцо Храпши в Кинопском погосте Копорского уезда. В XVII веке поселение под именем Ropsus оказывается в составе шведской провинции Ингерманландия. По приглашению ко-

ролевских чиновников сюда стали прибывать финны. Вскоре здесь появилась лютеранская кирха. После завоевания Ингрии войсками Московии эти места приглянулись Петру I. Царь любил лечиться минеральными водами из природных источников, а около Ропши как раз имелся такой родник, названный Иордань. Вскоре для монарха тут была построена небольшая деревянная усадьба. Позднее в окрестностях Ропши полюбила охотиться Елизавета Петровна – дочь Петра I. В итоге здесь по проекту Бартоломео Растрелли появилась крупная загородная резиденция. Каменный дворец унаследовал наследник престола, будущий император Пётр III. Здесь же он был убит после свержения.

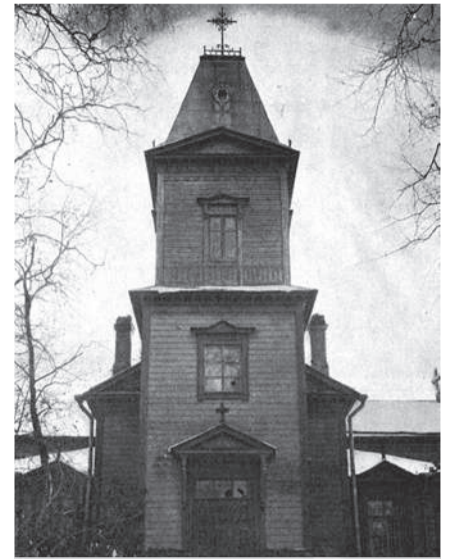


Автомобиль Gardner-Serpollet перед подъездом дворца в Ропше. 1903-1907 гг.

По мнению некоторых историков, к расправе причастна его супруга — императрица Екатерина II. После 1762 года ни государыня, ни представители высшей знати не хотели селиться в месте царейубийства. Резиденция стала постепенно приходить в упадок. В конце XVIII века усадьбу приобрёл Иван Лазарев, один из богатейших предпринимателей империи. Он отреставрировал дворец и разбил вокруг прекрасный парк с прудами и павильонами. В 1800 году резиденцию в Ропше приобрёл Павел I. Но, подобно своему отцу Петру III, он также стал жертвой заговора. С той поры усадьба оставалась во владении Романовых, но бывали они здесь очень редко. Это не мешало постепенному росту благосостояния местных крестьян, которые в основном являлись финнами-ингерманландцами. К началу XX века ропшинская лютеранская община насчитывала более 2000 прихожан. Захват власти большевиками принёс много бед жителям Ропши. В ходе раскулачивания, репрессий и депортаций прежнее финно-ингерманландское население почти исчезло. Печальная судьба ожидала и дворец. Без должного ухода и ремонта он превратился в руины. Увы, и у нынешних властей, видимо, есть более приоритетные дела, чем сохранение памятников культурного наследия Ингрии.

ЦЕНТР ПРИХОДА

Название деревни Яльгелево в Ломоносовском районе — это русифицированный вариант финского топонима Ялькиля (Jälkylä). Здесь издревле проживали представители финно-угорских народов. Поселение, как и многие соседние, впервые упоминается в 1500 году в переписной окладной книге Водской пятины. Тогда деревня под именем Ялгуево входила в Веденский Дудоровский погост обширных владений Новгородской республики. После заключения Столбовского мира окрестные земли на целый век стали частью Шведского королевства. С той поры местные жители начали придерживаться лютеранства. После завоевания Ингрии войсками Петра I местность вошла в состав Ингерманландской (Санкт-Петербургской) губернии. С началом строительства императорских резиденций на южном берегу Финского залива жизнь в Ялькиля оживилась. На строительные и иные работы крестьяне мох-



Яльгелево. Кирха святых апостолов Петра и Павла. 1911 год.



Памятный крест в деревне Яльгелево.

ли неплохо заработать. Силами местной лютеранской общины в 1758 году на северной окраине деревни Яльгелево был построен лютеранский храм. Деревня стала центром прихода Хиемяки. Вскоре после захвата власти большевиками здесь был образован Финновысоцкий национальный сельсовет. Местные жители могли учиться на родном языке и сохранять культурную автономию. Но с конца 1920-х годов всё стало меняться. Раскулачивание и репрессии принесли обитателям Яльгелево много бедствий. В 1930-е годы национальный сельсовет и лютеранский приход оказались вовсе упразднены. Службы в кирхе запретили. Во время второй мировой войны храм был разрушен, а многие местные финноязычные жители отправились в Финляндию. После 1945 года Яльгелево было фактически заново заселено. На этот раз русскоязычными. В 2007 году на месте, где некогда находилась лютеранская кирха, установили памятный крест ^[47]

А. ЛОПУХИНСКИЙ.

Фото сообщества «Ломоносовский и Петродворцовый районы».



На ступенях дворца в усадьбе Романовых в Ропше.



Радоновое озеро
в деревне Лопухинка.

РОДНИКОВЫЙ КРАЙ

В экологическом клубе «Побережник» в Ломоносовском районе Ленинградской области читатели познакомились с путешественницей и натуралистом Еленой, которая ведёт в соцсетях блог под названием «Полярная крачка». Лена выросла на Кольском полуострове, любит дикую природу и походы, изучает окружающий мир, увлекается ботаникой и фенологией, а большую часть года живёт в Ленинградской области и часто посещает местные леса. На этот раз Елена рассказала об Ижорской возвышенности – плодородном родниковом крае на карте болотистой Ленобласти. Наверное, не все могут себе представить, что на самом деле в 47 регионе, в такой сырой и болотистой местности, есть и бескрайние поля, и родники, и рожь, и даже лён. И найти всё это можно на Ижорской возвышенности.

НА ГОРИЗОНТЕ СИНЕЮТ ХОЛМЫ

«Среди дремучих еловых лесов, лиственных перелесков и просторных полей разбежались хорошие дороги, рассыпались добротные посёлки – чаще на взгорках, видные издали. Проезжая по этим местам, не испытываешь однообразия и скуки: за далью открываются новые дали», – так писал в путеводителе «По Ижорской возвышенности» Ю. А. Дужников ещё в 1972 году. На карте Ленобласти это удивительное место находишь сразу – округлое светлое пятно выделяется на фоне зелёной массы лесов и болот. Да и вживую сложно не заметить – стоит выехать за южные окраины Петербурга, как на горизонте появятся синие контуры невысоких холмов.

Это и есть Ижорская возвышенность – место, где преимущественно плоская равнина, на которой лежит часть 47 региона, поднимается на полторы сотни метров над уровнем моря. Здесь находится и самая высокая точка Петербурга – гора Ореховая, абсолютная высота которой 175,9 метра. С севера возвышенность окаймлена берегом Финского залива, с запада – рекой Луга, с востока – Киевским шоссе, автодорога «Псков», а с юга – железной дорогой между городами Гатчина и Кингисепп. Поперёк эту неровную окружность режет стокилометровая полоса Таллинского шоссе – автодорога «Нарва». Площадь Ижорской возвышенности около 7 тысяч квадратных километров – это чуть больше восьми процентов всей территории 47 региона.

ГЕОЛОГИЧЕСКИЙ ПАМЯТНИК

Ижорская возвышенность – часть Ордовикского плато, сложенного около 500 миллионов лет назад. Впоследствии движения ледника создали здесь пласты из чередующихся слоев глины и песка, а мощное Валдайское оледенение раскидало по территории щебень и валуны. С севера Ижорская возвышенность резко обрывается благода-

естественным путём с Ропшинских высот, и село Копорье в Ломоносовском районе. В понижениях рельефа из-под земли выходят родники. Отдельные участки Ижорской возвышенности буквально сочатся водой – здесь источники образуют целые системы, формируют обширные запруды и дают начало небольшим ручьям и рекам.



Ижорская возвышенность.

ря глинт – Балтийско-Ладожскому уступу, берегу древнего Литоринового моря, которое существовало на месте будущих Балтики и Ладоги. И глинт, с которого открываются захватывающие морские панорамы, и огромные камни посреди полей, среди которых наиболее известен Петровицкий валун в Ломоносовском районе, и обнажения древних пород – все эти природные достопримечательности делают Ижорскую возвышенность значимым геологическим памятником. Благодаря своему геологическому строению Ижорская возвышенность, сложенная известняками, доломитами и мергелями, задерживает большое количество подземных вод. Центральная часть плато отличается сухостью, здесь нет болот и озёр – все осадки и талые воды уходят под землю. Осадки, проникающие сквозь известняк, размывают его и формируют карстовые формы рельефа. Одну из таких карстовых воронок можно увидеть в деревне Велькота. Суточный запас подземных вод Ордовикского плато – сотни тысяч кубометров. Эти воды питают города Гатчина, Красное Село, Волосово, а также знаменитые Петергофские фонтаны, работающие без насосов – вода туда сбегает

СЕВЕРНЫЕ ЧЕРНОЗЁМЫ

Благодаря известняку на плато сформировались дерново-карбонатные почвы, которые считаются самыми плодородными в этих краях. Эти «северные чернозёмы», как их называют, богаты перегноем и минеральными веществами. Ровная, не болотистая поверхность плато и плодородная почва сразу привлекли внимание человека, который

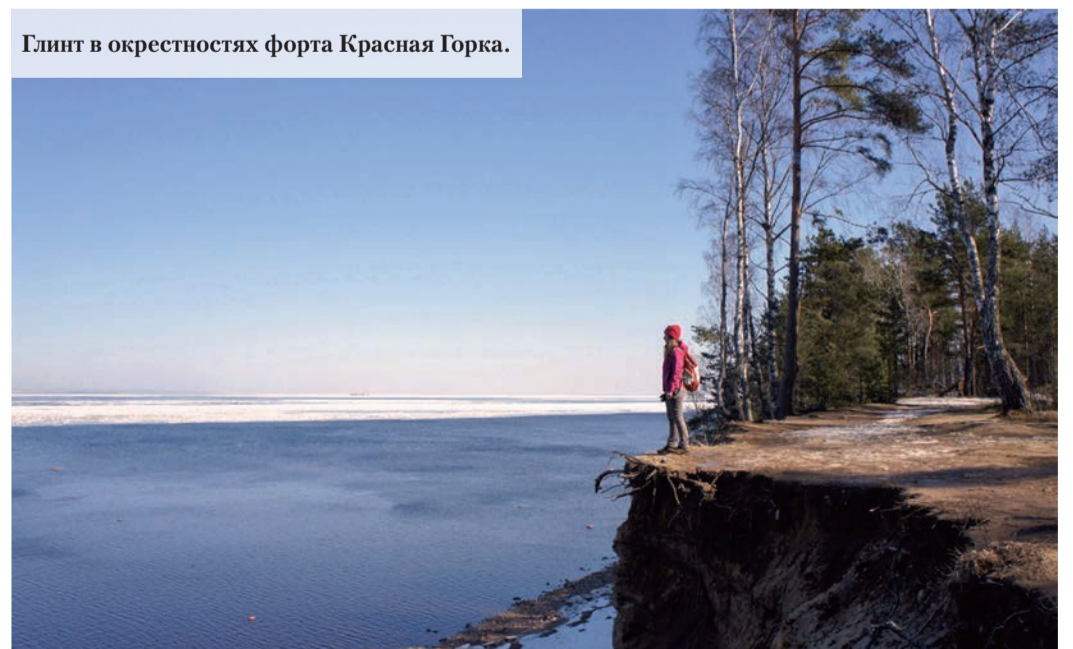
начал прокладывать тракты и густо заселять эту местность много веков назад. Здесь находились древние могильники и курганы, а некоторым деревням исполнилось уже несколько сотен лет. Если сравнить районы Ленинградской области по посевной площади пашни, то самыми богатыми окажутся Волосовский и Гатчинский районы, у которых посевами занято 11 и 8,5 тысячи гектаров соответственно. Оба района расположены на Ижорской возвышенности. Немаленькая площадь и у Ломоносовского района – 3,6 тысячи гектаров, и он занимает северную часть плато. На здешних полях сеют зерновые культуры: ячмень, пшеницу, рожь, тритикале – гибрид пшеницы и ржи, а также рапс и кукурузу. Их используют в основном как корм для скота. Из овощей в пищевых целях сажают преимущественно картофель, а также капусту, свёклу, морковь и лук. Эксперименты по посевам масличного льна проводятся в последние годы в Волосовском районе: поля цветут, урожай пополняет семенной фонд и используется как корм для животных.

МУЗЕЙ ПЕЙЗАЖЕЙ

«Обнажённый палеозойский утёс над сияющим голубизной радоновым озером в Лопухинке, прозрачные родники – исток реки Стрелки в Кипени, возвышающаяся над Дудергофским озером Воронья гора, с вершины которой открывается изумительный вид. Ижорскую возвышенность можно называть музеем живописных пейзажей», – писал краевед Дужников. И именно поэтому большое количество живописных загородных усадеб появились на Ижорской возвышенности: Царское Село, Петергоф, Стрельна, Ораниенбаум, Павловск, Гатчина, Ропша, Елизаветино. Необычный для области рельеф, живописные холмы и понижения, природные террасы, обнажения, родники и симпатичные маленькие речки позволили создавать прекрасные ландшафтные парки с уютными лесистыми аллеями и системами прудов и фонтанов. Кроме того рельеф обусловил и военно-стратегическое значение местности: именно на Ижорской возвышенности была возведена средневековая крепость Копорье, велись бои во время гражданской войны и проходила операция «Январский гром» в Великую Отечественную войну, после которой была снята блокада Ленинграда [47]

Подготовила
М.ДИМИНА.

Фото путешественницы Елены из
блога «Полярная крачка».



Глинт в окрестностях форта Красная Горка.

ЭХ, ПОЕДИМ

КУРИНЫЕ КРЫЛЬЯ В МЕДОВОМ СОУСЕ

Вам понадобится: 20 куриных крыльев, 200 мл жидкого мёда, 1 ст. л. перца чили в хлопьях. Для маринада: 480 мл кефира, 2 ч. л. острого перцевого соуса, 1 ч. л. сушёного чеснока, 1 ч. л. молотого чёрного перца, 1 ч. л. соли. Для панировки: 100 г кукурузных хлопьев, 80 г кукурузной муки, 10 г муки, соль, свежемолотый чёрный перец. Разрежьте крылья по суставам, последняя фаланга не понадобится. Перемешайте ингредиенты маринада, залейте крылья, переложите в герметичный контейнер и уберите в холодильник минимум на 12 час. Разогрейте духовку до 200°C, противень застелите пергаментом. Раскрошите кукурузные хлопья, добавьте кукурузную и пшеничную муку, посолите и поперчите по вкусу. Достаньте крылья из маринада, стряхните излишки и запанируйте. Положите крылышки на противень, слегка сбрызните растительным маслом. Запекайте 30-35 мин. На слабом огне нагрейте мёд с хлопьями чили и полейте готовые крылья.

ПОСТНАЯ ТОМАТНАЯ ПОДЛИВКА

Для подливки: измельчите луковицу и пассеруйте её в 50 мл оливкового масла до мягкости, добавьте 600 г протёртых томатов, влейте 120 мл воды и доведите до кипения, тушите на слабом огне 15 мин. Посолите, поперчите, приправьте 1/2 ч. л. орегано и 1/2 ч. л. паприки, добавьте 300 г замороженного зелёного горошка и готовьте ещё пару минут.

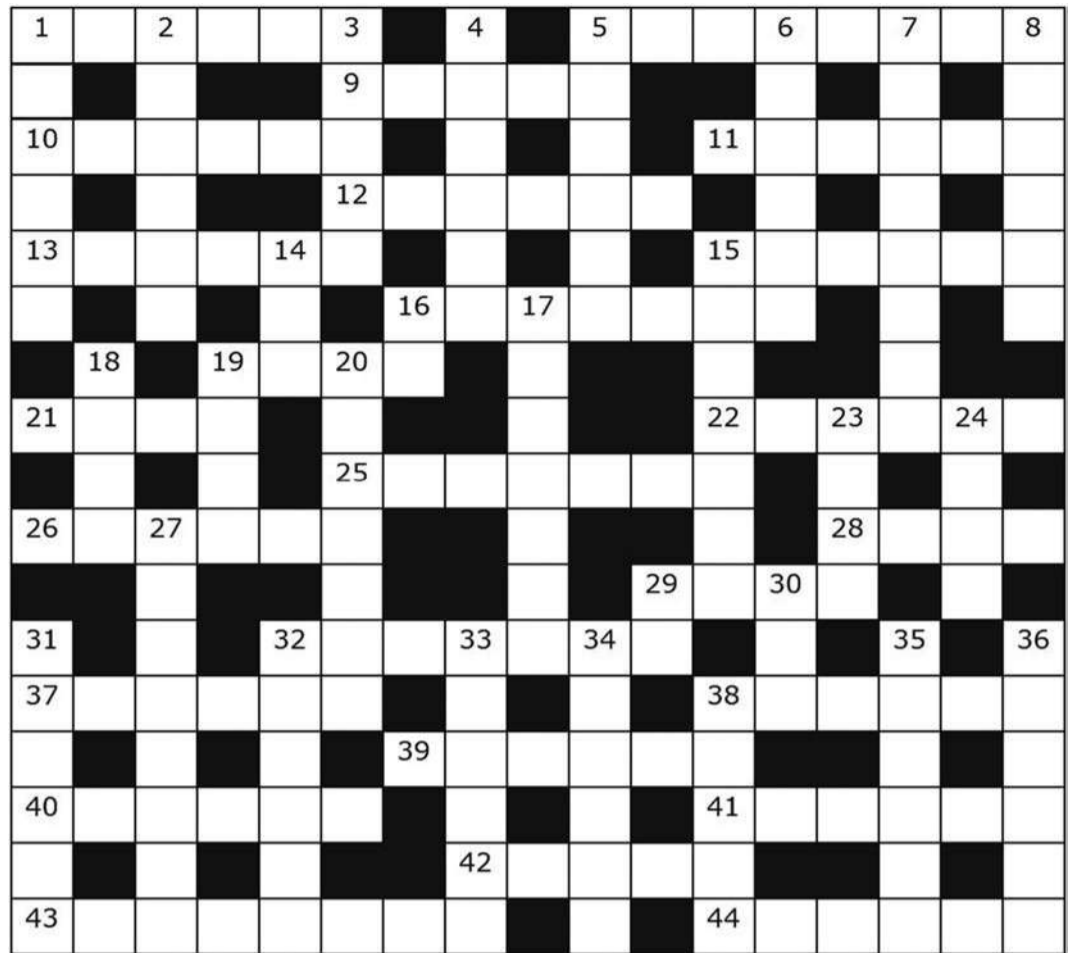
КРОССВОРД

По горизонтали: 1. Бессточное озеро в Казахстане. 5. Основной силовой элемент конструкции многих инженерных сооружений. 9. Французская актриса («Королева пчёл», «Дни любви», «Веские доказательства»). 10. Вид нижнего женского белья. 11. Представитель кавказского народа. 12. Система древнерусского пения. 13. Совокупность мусульманских религиозных и правовых норм. 15. Небольшая пёстрая птица отряда воробьиных. 16. Большой пассажирский или товарный железнодорожный вагон. 19. Грозное облако. 21. Чудо. 22. Ремень, на котором водят охотничьих собак. 25. Крупная человекообразная обезьяна. 26. Химический элемент. 28. Сын Дедала. 29. Мужское имя. 32. Самоходная тележка с грузовой платформой. 37. Дикая утка. 38. Фанерная ножовка. 39. Преподобное название Ирана. 40. Горный инструмент для откалывания мягких и ломких горных пород. 41. Архитектурное украшение в виде носовой части древнего судна. 42. Крутой откос по берегу реки, краю оврага. 43. Звуковой объём певческого голоса. 44. Звезда в созвездии Большой Медведицы.

По вертикали: 1. Род мягких туфель. 2. Осветительный прибор. 3. Выдвижной плоский киль на малых парусных судах для увеличения сопротивления дрейфу. 4. Столица Багамских островов. 5. Сильный дождь. 6. Садовый кустарник с белыми цветками, имеющими резкий пряно-душистый запах. 7. Воинское звание в русской армии. 8. Клинохвостый попугай. 14. Ласковое слово для младенца. 15. Кустарниковое растение семейства

Ответы на кроссворд, опубликованный в № 16

По горизонтали: 1. Отступ. 5. Траурница. 11. Палеопитек. 12. Общность. 14. Труба. 15. Константа. 16. Судно. 19. Танкист. 21. Таган. 22. Бузулук. 25. Аджани. 26. Чеканка. 27. Анюй. 30. Враг. 32. Ве-



теран. 33. Кафель. 36. Генетик. 37. Таур. 38. Слоноха. 42. Пудож. 43. Локомотив. 44. Кайра. 48. Гарнизон. 49. Пародонтоз. 50. Маркитант. 51. Инсайд.

По вертикали: 2. Талиб. 3. Троп. 4. Прибой. 5. Тверская. 6. Работа. 7. Инна.

звучков различной высоты, воспринимаемых как звуковое единство. 32. Богиня зари. 33. Штат в США. 34. Бессмыслица, нелепость. 35. Добыча пчелы за известный промежуток времени. 36. Почётный титул дворянина в Англии. 38. В древнеримской мифологии душа умершего человека, приносящая живым несчастья и смерть.

8. Аускулум. 9. Спаржа. 10. Пьянчужка. 13. Паданец. 17. Осуждение. 18. Буркелло. 19. Тара. 20. Край. 23. Юнкер. 24. Табак. 28. Нибелунги. 29. Шараров. 30. Вьюн. 31. Гага. 34. Велодром. 35. Аэронавт. 39. Хорезм. 40. Помочи. 41. Чироки. 45. Алтай. 46. Сидр. 47. Ворс.

ЛУННЫЙ КАЛЕНДАРЬ

28 апреля, символ – рог изобилия, Луна в Тельце. День начинающий. Можно приступать к намеченным накануне важным делам. Лучше уменьшить внешние контакты, чтобы энергия агрессивности не нарушила ваши планы. Вторая половина дня более благоприятна, растёт работоспособность, активизируется научная и практическая деятельность. Смело осваивайте новые знания в любой области – сейчас это весьма своевременно. Требуется контроль за своими чувствами, что поможет в профилактике конфликтов и бурных всплесков эмоций. Считается, что этот день – не из лучших для общения. Предпочтительнее ограничить внешние контакты.

29 апреля, символ – леопард, Луна в Близнецах. Энергетически день очень сильный, сегодня можно многое успеть. Рост энергии провоцирует напор и агрессию, поэтому настройтесь на самозащиту и будьте бдительны, чтобы не попасть в число жертв. Вы полны сил и энергии, всеми силами настройтесь на позитив, чтобы события вашей жизни в ближайшее время получили хорошее развитие. Будьте активны – потраченная сегодня на нужное дело энергия вернётся сторицей. Энергетика дня велика, слова

обладают мощной силой, и любое злое слово может привести к возникновению неприятных ситуаций. Посеявший зло сам соберёт горькие плоды своих посевов.

30 апреля, символ – древо познания, Луна в Близнецах. Пассивный и не очень благоприятный день. Он несёт двойственный характер – позитивный и негативный одновременно. В любом случае сохраняйте спокойствие. Сегодня хорошо заняться тихими домашними делами, спокойно отдохнуть в кругу семьи, погулять на природе. Для активного общения и выяснения отношений этот день неблагоприятен, наоборот, он хорош для прощения и себя, и других. Будет прекрасно, если сегодня вы посетите своих родственников, родителей. Такие визиты только укрепят ваши отношения.

1 мая, символ – единорог, Луна в Раке. Активный день, который подходит для кардинальных изменений во многих сферах, но не за счёт поиска новых возможностей, а за счёт улучшения и укрепления уже имеющихся. Не совершайте недобрых поступков. Даже если вам тяжело, не переносите тяжесть на окружающих, примите происходящее как данность: со временем

вы увидите, что всё, что ни случилось, всё было к лучшему. Можете провести день на природе. Также сегодня хорошо пометать. В любом случае, проведите день в спокойной доброжелательной атмосфере – создайте подходящую атмосферу сами. Скажем больше – день подходит для свиданий.

2 мая, символ – журавль, Луна в Раке. День покоя и смирения, он не подходит для напора и активных действий. Не ждите неожиданных событий. Прекрасный день для завязывания знакомств, построения новых планов в рамках задуманного. Удача сопутствует вашим начинаниям, обостряется интуиция – сегодня ей смело можно довериться. В плане взаимоотношений со своими близкими и друзьями очень хороший день, мы пользуемся большим успехом у противоположного пола. Сегодня окружающие наиболее восприимчивы к потоку информации, поэтому они будут внимательно слушать вас и понимать не только то, что вы говорите, но и то, что имеете в виду.

3 мая, символ – роза ветров, Луна во Льве. Сегодня можно буквально «свернуть горы». Слова как никогда приобретают магическую силу. Вся окружающая природа очень чут-

ко откликается на каждое слово, даже случайно обронённое. Возможно, что всё сказанное претворится в жизнь: и хорошее, и плохое, а все пожелания вслух себе и окружающим осуществляются. Помните, что зло сегодня особенно наказуемо, поэтому употребляйте слова и выражения осторожно: сказанное дурное пожелание непременно вернётся бумерангом. Считается, что сегодня удача сопутствует мудрым и справедливым. Помните, что слово – не воробей, вылетит – не поймаешь.

4 мая, символ – феникс, Луна во Льве. Все нерешённые задачи встают сегодня особенно остро, а забытые проблемы дают о себе знать. Активный день, в который могут произойти непредвиденные события. Возможны перепады настроения. День неблагоприятен для медлительных людей, постарайтесь стимулировать себя на активность. Для достижения успешного результата сегодняшних действий необходимо отказаться от личных амбиций и постараться привлечь к своим делам и планам новых партнёров и сотрудников. Неблагоприятно ссориться и выяснять отношения, относитесь к людям с теплотой и любовью.

Подготовил
И. КАВЕРИН.

Сообщение о возможном установлении публичного сервитута

1	Уполномоченный орган, которым рассматривается ходатайство об установлении публичного сервитута: администрация Ломоносовского муниципального района Ленинградской области	
2	Цель установления публичного сервитута: ФЗ «О введении в действие земельного кодекса Российской Федерации»); для размещения и для безопасной эксплуатации объекта электросетевого хозяйства: ВЛ-10кВ ф8 Дятлицы, являющегося объектом местного значения, необходимого для электроснабжения населения	
3	Кадастровый номер земель и(или) земельного участка в отношении которого испрашивается публичный сервитут	Адрес или иное описание местоположения земель, земельного участка (участков)
	47:14:1113005:233	Российская Федерация, Ленинградская область, Ломоносовский муниципальный район, Кипенское сельское поселение, деревня Черемыкино, участок 27
	47:14:1113002:75	Ленинградская область, Ломоносовский район, Кипенское сельское поселение, дер. Черемыкино
	47:14:1113003:5	Ленинградская область, Ломоносовский район, д.Черемыкино, участок 10
	47:14:0000000:28	Ленинградская область, Ломоносовский район, общерайонный, массив 0
	47:14:1113002:44	Ленинградская область, Ломоносовский район, МО Кипенское сельское поселение, д.Черемыкино, уч.19
	47:14:1113002:52	Ленинградская область, Ломоносовский муниципальный район, Кипенское сельское поселение, дер. Черемыкино, ул. Поселковая, д. 24
	47:14:1113002:6	Ленинградская область, Ломоносовский район, МО Кипенское сельское поселение, д.Черемыкино, участок 47
	47:14:1113002:12	Ленинградская область, Ломоносовский район, МО Кипенское сельское поселение, д.Черемыкино, участок 30
	47:14:0901002:1	Ленинградская область, Ломоносовский район, МО Гостилицкое сельское поселение, ЗАО «Племенной завод «Красная Балтика»
	47:14:1113005:3	Ленинградская область, Ломоносовский район, МО Кипенское сельское поселение, д.Черемыкино, дом 39
	47:14:1113005:10	Ленинградская область, Ломоносовский район, МО Кипенское сельское поселение, д.Черемыкино, дом 37
	47:14:1113002:63	Ленинградская область, Ломоносовский муниципальный район, Кипенское сельское поселение, дер. Черемыкино, ул. Зеленая
	47:14:1113001:3	Ленинградская область, Ломоносовский район, МО Кипенское сельское поселение, д.Черемыкино
	47:14:1113002:64	Ленинградская область, Ломоносовский муниципальный район, Кипенское сельское поселение, дер. Черемыкино, ул. Лесогорская
	47:14:1113005:1	Ленинградская область, Ломоносовский район, МО Кипенское сельское поселение, д.Черемыкино, дом 35
	47:14:1113002:65	Ленинградская область, Ломоносовский муниципальный район, Кипенское сельское поселение, дер. Черемыкино, ул. Поселковая
	47:14:1113005:12	Ленинградская область, Ломоносовский район, МО «Кипенское сельское поселение», д.Черемыкино, дом 29
	47:14:1113003:47	Ленинградская область, Ломоносовский муниципальный район, Кипенское сельское поселение, дер.Черемыкино, ул. Поселковая
	47:14:1113005:22	Ленинградская область, Ломоносовский район, д. Черемыкино
	47:14:0901002:58	Ленинградская область, Ломоносовский район, МО Гостилицкое сельское поселение, ЗАО «Племенной завод «Красная Балтика», участок 38
	47:14:1113001:6	Ленинградская область, Ломоносовский муниципальный район, Кипенское сельское поселение, деревня Черемыкино
	47:14:0000000:32 (входит в состав ЕЗП 47:14:0000000:39105)	Ленинградская область, Ломоносовский муниципальный район, Ломоносовское лесничество, участковые лесничества: Сосновоборское кв.1-16, 20-25, 28-31, 36-40, 46-47, 54-56, 64-73, 81-90, 99-109, 111-128, 132-149, 154-171,176-192,194-222, Приморское кв.1-170
4	Адрес, по которому заинтересованные лица могут ознакомиться с поступившим ходатайством об установлении публичного сервитута и прилагаемым к нему описанием местоположения границ публичного сервитута, время приема заинтересованных лиц для ознакомления с поступившим ходатайством об установлении публичного сервитута); Комитет по управлению муниципальным имуществом администрации Ломоносовского муниципального района Ленинградской области по адресу: 198412, Санкт-Петербург, г. Ломоносов, Дворцовый проспект, дом 30, 2-й этаж, приёмный день – каждый вторник с 9.00 до 17.00 (обед с 13.00 до 14.00) после предварительного согласования по телефону 423-03-67, 423-27-71.	
5	Официальные сайты в информационно-телекоммуникационной сети интернет, на которых размещено сообщение о возможном установлении публичного сервитута: - официальный сайт Ломоносовского муниципального района Ленинградской области в информационно-телекоммуникационной сети интернет: http://lomonosovo.ru ; - официальный сайт Гостилицкого сельского поселения в информационно-телекоммуникационной сети интернет: https://gostilizi.info - официальный сайт Кипенского сельского поселения в информационно-телекоммуникационной сети интернет: https://кипенское.рф	
6	Подать заявления об учёте прав (обременений прав) на земельный участок с приложением копий документов, подтверждающих эти права, правообладатели земельных участков, в отношении которых испрашивается публичный сервитут, если их права не зарегистрированы в едином государственном реестре недвижимости, могут в течение 15 (пятнадцати) дней по адресу: 198412, Санкт-Петербург, г. Ломоносов, ул. Владимирская дом 19/15, здание администрации, e-mail: Lmn-reg@lomonosov.ru .	
7	Обоснование необходимости установления публичного сервитута: строительство, реконструкция, эксплуатация, капитальный ремонт объектов электросетевого хозяйства, если указанные объекты являются объектами федерального, регионального или местного значения, либо необходимы для организации электроснабжения населения, подключения (технологического присоединения) к сетям инженерно-технического обеспечения, либо переносятся в связи с изъятием земельных участков, на которых они ранее располагались, для государственных или муниципальных нужд (далее также – инженерные сооружения). Публичный сервитут устанавливается для эксплуатации объектов электросетевого хозяйства, необходимых для организации электроснабжения населения, с учётом обеспечения безопасной эксплуатации инженерного сооружения, безопасности населения, земельных участков и существующих на них зданий и сооружений. В соответствии со ст.39.41 ЗК РФ границы публичного сервитута установлены в пределах, не превышающих размеров охранных зон. Публичный сервитут не препятствует использованию земельных участков в соответствии с их целевым назначением и разрешённым использованием.	
8	Сведения об официальных сайтах в информационно-телекоммуникационной сети интернет, на которых размещены утверждённые документы территориального планирования, документация по планировке территории, инвестиционная программа субъекта естественных монополий): -	
9	Графическое описание местоположения границ публичного а также перечень координат характерных точек этих границ прилагается к сообщению (описание местоположения границ публичного сервитута).	

3	Иные характеристики объекта	Публичный сервитут под объект электросетевого хозяйства. Цель установления: в соответствии со ст.39.37 земельного кодекса РФ «Цели установления публичного сервитута». В порядке, предусмотренном настоящей главой, публичный сервитут устанавливается для использования земельных участков и(или) земель в следующих целях: 1) строительство, реконструкция, эксплуатация, капитальный ремонт объектов электросетевого хозяйства, тепловых сетей, водопроводных сетей, сетей водоотведения, линий и сооружений связи, линейных объектов системы газоснабжения, нефтепроводов и нефтепродуктопроводов, трубопроводов для продуктов переработки нефти и газа, их неотъемлемых технологических частей, если указанные объекты являются объектами федерального, регионального или местного значения, либо необходимы для оказания услуг связи, организации электро-, газо-, тепло-, водоснабжения населения и водоотведения, подключения (технологического присоединения) к сетям инженерно-технического обеспечения, либо переносятся в связи с изъятием земельных участков, на которых они ранее располагались, для государственных или муниципальных нужд (далее также – инженерные сооружения).
---	-----------------------------	---

Раздел 2

Сведения о местоположении границ объекта					
1. Система координат М СК -4 7, зона 2					
2. Сведения о характерных точках границ объекта					
Обозначение характерных точек границ	Координаты, м		Метод определения координат характерной точки	Средняя квадратическая погрешность положения характерной точки (Мт), м	Описание обозначения точки местности (при наличии)
	X	Y			
1	2	3	4	5	6
1	408291.45	2176394.28	Аналитический метод	0.10	-
2	408268.29	2176392.33		0.10	-
3	408243.72	2176390.58		0.10	-
4	408198.27	2176417.32		0.10	-
5	408146.40	2176447.72		0.10	-
6	408095.59	2176477.50		0.10	-
7	408044.44	2176507.61		0.10	-
8	407986.86	2176541.12		0.10	-
9	407983.85	2176542.84		0.10	-
10	407949.01	2176541.69		0.10	-
11	407711.14	2176533.95		0.10	-
12	407311.41	2176517.78		0.10	-
13	407047.90	2176506.46		0.10	-
14	406804.45	2176497.04		0.10	-
15	406526.90	2176526.52		0.10	-
16	406144.09	2176567.11		0.10	-
17	405904.46	2176592.39		0.10	-
18	405694.89	2176615.34		0.10	-
19	405398.70	2176646.76		0.10	-
20	405211.62	2176666.26		0.10	-
21	405210.34	2176685.44		0.10	-
22	405189.34	2176684.42		0.10	-
23	405190.42	2176668.50		0.10	-
24	404945.82	2176694.69		0.10	-
25	405003.87	2177050.95		0.10	-
26	405051.66	2177026.97		0.10	-
27	405067.82	2177018.54		0.10	-
28	405078.21	2177063.01		0.10	-
29	405086.62	2177097.14		0.10	-
30	405121.88	2177091.64		0.10	-
31	405163.52	2177085.00		0.10	-
32	405174.80	2177099.41		0.10	-
33	405181.88	2177098.56		0.10	-
34	405183.07	2177108.48		0.10	-
35	405170.40	2177110.00		0.10	-
36	405159.28	2177095.79		0.10	-
37	405123.44	2177101.51		0.10	-
38	405079.07	2177108.42		0.10	-
39	405068.66	2177065.25		0.10	-
40	405061.07	2177033.33		0.10	-
41	405056.21	2177035.87		0.10	-
42	405049.71	2177039.13		0.10	-
43	405050.42	2177043.04		0.10	-
44	405061.69	2177049.89		0.10	-
45	405071.25	2177098.28		0.10	-
46	405082.24	2177154.44		0.10	-
47	405092.85	2177209.31		0.10	-
48	405103.52	2177265.78		0.10	-
49	405114.42	2177323.91		0.10	-
50	405124.00	2177374.09		0.10	-
51	405130.03	2177429.81		0.10	-
52	405100.99	2177432.37		0.10	-
53	405094.97	2177430.91		0.10	-
54	405097.33	2177421.19		0.10	-
55	405101.75	2177422.26		0.10	-
56	405118.99	2177420.75		0.10	-
57	405114.09	2177375.57		0.10	-
58	405104.59	2177325.77		0.10	-
59	405093.69	2177267.63		0.10	-
60	405083.03	2177211.18		0.10	-
61	405072.42	2177156.35		0.10	-
62	405061.43	2177100.21		0.10	-
63	405052.73	2177056.15		0.10	-
64	405043.14	2177050.32		0.10	-
65	405004.16	2177070.96		0.10	-
66	405003.53	2177070.47		0.10	-
67	405002.67	2177071.66		0.10	-
68	404998.70	2177078.07		0.10	-
69	404981.70	2177067.52		0.10	-

ГРАФИЧЕСКОЕ ОПИСАНИЕ местоположения границ публичного сервитута

Публичный сервитут в целях эксплуатации объекта электросетевого хозяйства ВЛ-10 кВ ф8 Дятлицы (наименование объекта, местоположение границ которого описано (далее – объект)

Раздел 1

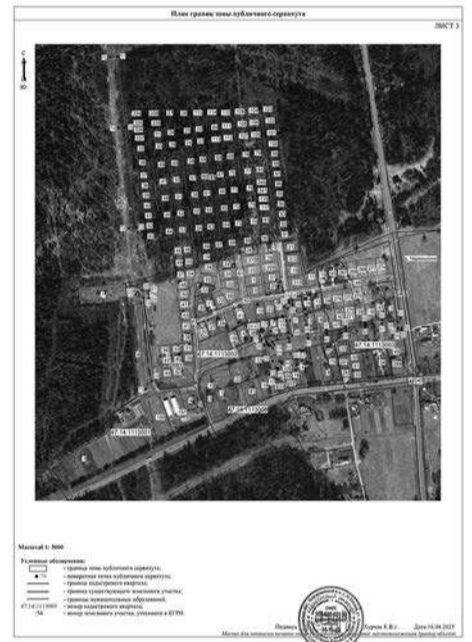
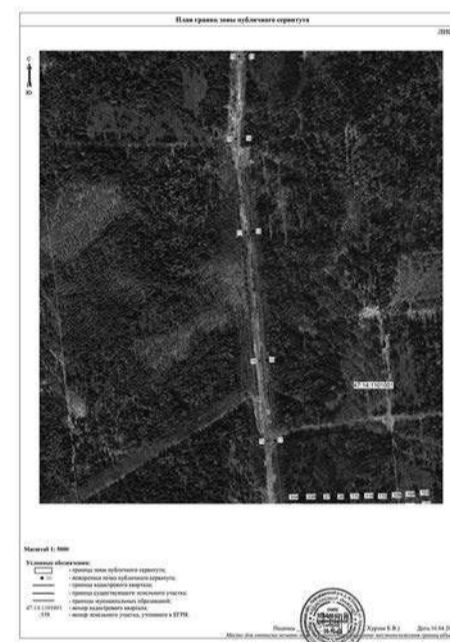
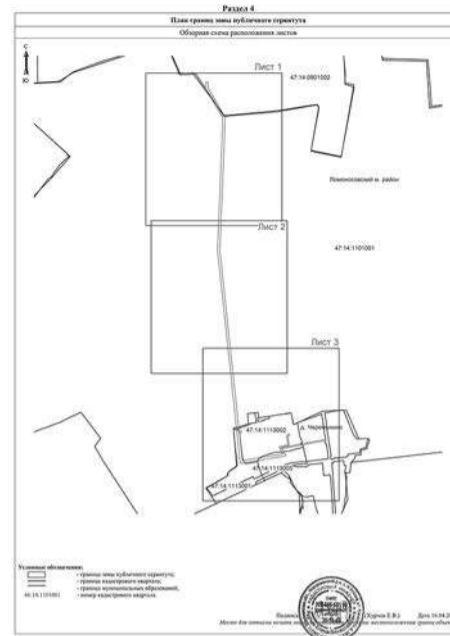
Сведения об объекте		
№ п/п	Характеристики объекта	Описание характеристик
1	2	3
1	Местоположение объекта	Ленинградская область, Ломоносовский район.
2	Площадь объекта +/- величина погрешности определения площади (P+/- Дельта P)	87486 кв.м. ± 51.76 кв.м

1	2	3	4	5	6
70	404983.94	2177063.90	Аналитический метод	0.10	-
71	404921.56	2176676.19		0.10	-
72	405200.65	2176646.29		0.10	-
73	405396.50	2176625.87		0.10	-
74	405692.65	2176594.46		0.10	-
75	405902.21	2176571.51		0.10	-
76	406141.89	2176546.23		0.10	-
77	406524.68	2176505.63		0.10	-
78	406803.50	2176476.04		0.10	-
79	407048.75	2176485.47		0.10	-
80	407312.29	2176496.80		0.10	-
81	407711.94	2176512.96		0.10	-
82	407949.69	2176520.71		0.10	-
83	407978.56	2176521.65		0.10	-
84	408033.83	2176489.49		0.10	-
85	408084.96	2176459.40		0.10	-
86	408135.79	2176429.61		0.10	-
87	408187.64	2176399.22		0.10	-
88	408238.70	2176369.18		0.10	-
89	408269.91	2176371.40		0.10	-
90	408293.22	2176373.37	0.10	-	
1	408291.45	2176394.28	0.10	-	

3. Сведения о характерных точках части (частей) границы объекта					
Обозначение характерных точек части границы	Координаты, м	Метод определения координат характерной точки	Средняя квадратическая погрешность положения характерной точки (Mт), м	Описание обозначения точки на местности (при наличии)	
	X	Y			
1	2	3	4	5	6
-	-	-	-	-	-

Раздел 3

Сведения о местоположении изменённых (уточнённых) границ объекта							
1. Система координат –							
2. Сведения о характерных точках границ объекта							
Обозначение характерных точек границ	Существующие координаты, м		Изменённые (уточнённые) координаты, м		Метод определения координат характерной точки	Средняя квадратическая погрешность положения характерной точки (Mт), м	Описание обозначения точки на местности (при наличии)
	X	Y	X	Y			
1	2	3	4	5	6	7	8
-	-	-	-	-	-	-	-
3. Сведения о характерных точках части (частей) границы объекта							
-	-	-	-	-	-	-	-



ИЗВЕЩЕНИЕ О ПРОВЕДЕНИИ СОБРАНИЯ О СОГЛАСОВАНИИ МЕСТОПОЛОЖЕНИЯ ГРАНИЦ ЗЕМЕЛЬНЫХ УЧАСТКОВ

Кадастровым инженером ООО «Простая Геодезия» Барболиной Марией Александровной, почтовый адрес: 198216, г. Санкт-Петербург, проспект Народного Ополчения, дом 22, оф. Н403Б, адрес электронной почты: mb-prgeo@geos24.ru, контактный телефон: 8 (981) 172-65-80, № регистрации в государственном реестре лиц, осуществляющих кадастровую деятельность: 39668, выполняются кадастровые работы в отношении земельного участка с кадастровым номером 47:14:0242005:12, расположенного по адресу: Ленинградская область, Ломоносовский район, МО Пениковское сельское поселение, СНТ «Бриз», участок 7.

Заказчиком кадастровых работ является Румянцева Юлия Витальевна, почтовый адрес: г. Санкт-Петербург, ул. Шахматова, д. 2, к. 1, кв. 107, +7(953)410-02-32.

Собрание по поводу согласования местоположения границ состоится по адресу: Ленинградская область, Ломоносовский район, МО Пениковское сельское поселение, СНТ «Бриз», участок 7 25 мая 2025 г. в 12 часов 00 минут.

С проектом межевого плана по земельному участку можно ознакомиться по адресу: 198216, г. Санкт-Петербург, проспект Народного Ополчения, дом 22, оф. Н403Б.

Требования о проведении согласования местоположения границ земельных участков на местности принимаются с 25 апреля 2025 г. по 24 мая 2025 г., обоснованные возражения о местоположении границ земельных участков после ознакомления с проектом межевого плана принимаются с 25 апреля 2025 г. по 24 мая 2025 г., по адресу: 198216, г. Санкт-Петербург, проспект Народного Ополчения, дом 22, оф. Н403Б.

Смежные земельные участки, в отношении местоположения границ которых проводится согласование:

– все заинтересованные смежные землепользователи земельных участков, расположенных в кадастровых кварталах 47:14:0242005, 47:14:0242006.

При проведении согласования местоположения границ при себе необходимо иметь документ, удостоверяющий личность, а также документы о правах на земельный участок. Ваше отсутствие не является препятствием для согласования границ земельных участков.

ИЗВЕЩЕНИЕ О ПРОВЕДЕНИИ СОБРАНИЯ О СОГЛАСОВАНИИ МЕСТОПОЛОЖЕНИЯ ГРАНИЦ ЗЕМЕЛЬНЫХ УЧАСТКОВ

Кадастровым инженером Савиной Т.П. (тел. 8-911-024-46-81) в отношении земельного участка с кадастровым номером 47:14:0904002:1, расположенного по адресу: Ленинградская область, Ломоносовский район, МО Гостилицкое сельское поселение, д. Старый Бор, дом 14, выполняются кадастровые работы по уточнению местоположения границы земельного участка.

Заказчиком кадастровых работ является Иванова Т.А.

Собрание всех заинтересованных лиц или их представителей по поводу согласования местоположения границы земельного участка состоится 27 мая 2025 года в 12.00 по адресу: 188540, Ленинградская обл., г. Сосновый Бор, ул. Ленинградская, д. 34, офисное помещение (цокольный этаж).

С проектом межевого плана земельного участка можно ознакомиться по адресу: 188540, Ленинградская обл., г. Сосновый Бор, ул. Ленинградская, д. 34, офисное помещение (цокольный этаж).

Возражения по проекту межевого плана и требования о проведении согласования местоположения границ земельного участка на местности принимаются с 25 апреля 2025 года по 23 мая 2025 года по адресу: г. Сосновый Бор, ул. Ленинградская, д. 34, офисное помещение (цокольный этаж).

При проведении согласования местоположения границ при себе необходимо иметь документ, удостоверяющий личность, а также документы о правах на земельный участок.

ГОЛОСОВАНИЕ ЗА ВАЖНОЕ ДЛЯ УЛИЦЫ, ДВОРА, СТРАНЫ
zagorodsreda.gosuslugi.ru
с 21 апреля по 12 июня

НАЦИОНАЛЬНЫЕ ПРОЕКТЫ РОССИИ
ПО РЕШЕНИЮ ПРЕЗИДЕНТА
ФОРМИРОВАНИЕ КОМФОРТНОЙ ГОРОДСКОЙ СРЕДЫ

объясняемрф | мои финансы | РФ

Оригинал или подделка:
как отличить фальшивые деньги

ПОСТАНОВЛЕНИЕ администрации Виллозского городского поселения Ломоносовского района № 284 от 10 апреля 2025 г. «Об утверждении норматива стоимости одного квадратного метра общей площади жилья на II квартал 2025 года на территории муниципального образования Виллозское городское поселение Ломоносовского муниципального района Ленинградской области»

Руководствуясь приказом Министерства строительства и жилищно-коммунального хозяйства Российской Федерации от 21.03.2024 г. №172/пр «О средней рыночной стоимости одного квадратного метра общей площади жилого помещения по субъектам Российской Федерации на II квартал 2025 года», методическими рекомендациями по определению норматива стоимости одного квадратного метра общей площади жилья в муниципальных образованиях Ленинградской области и стоимости одного квадратного метра общей площади жилья на сельских территориях Ленинградской области, утверждёнными распоряжением комитета по строительству Ленинградской области от 31.01.2024 № 131 «О мерах по обеспечению осуществления полномочий комитета по строительству Ленинградской области по расчёту размера субсидий и социальных выплат, предоставляемых на строительство (приобретение) жилья за счёт средств областного бюджета Ленинградской области в рамках реализации на территории Ленинградской области мероприятий государственных программ Российской Федерации «Обеспечение доступным и комфортным жильём и коммунальными услугами граждан Российской Федерации» и «Комплексное развитие сельских территорий», а также мероприятий государственных программ Ленинградской области «Формирование городской среды и обеспечение качественным жильём граждан на территории Ленинградской области» государственной программы Ленинградской области «Комплексное развитие сельских территорий Ленинградской области», уставом муниципального образования Виллозское городское поселение Ломоносовского муниципального района Ленинградской области, администрация Виллозского городского поселения Ломоносовского района постановляет:

1. Утвердить на II квартал 2025 года норматив стоимости одного квадратного метра общей площади жилья на территории муниципального образования Виллозское городское поселение Ломоносовского муниципального района Ленинградской области, применяемый в рамках реализации мероприятия по обеспечению жильём молодых семей федерального проекта «Содействие субъектам Российской Федерации в реализации полномочий по оказанию государственной поддержки гражданам в обеспечении жильём и оплате жилищно-коммунальных услуг» государственной программы Российской Федерации «Обеспечение доступным и комфортным жильём и коммунальными услугами граждан Российской Федерации», а также мероприятий по улучшению жилищных условий молодых граждан (молодых семей) и по улучшению жилищных условий граждан с использованием средств ипотечного кредита (займа) государственной программы Ленинградской области «Формирование городской среды и обеспечение качественным жильём граждан на территории Ленинградской области» в размере 143 177 (сто сорок три тысячи сто семьдесят семь) рублей.

2. Довести до сведения населения, проживающего на территории муниципального образования Виллозское городское поселение Ломоносовского муниципального района Ленинградской области, настоящее постановление путём его опубликования в средствах массовой информации.

3. Настоящее постановление подлежит опубликованию (обнародованию), размещению на официальном сайте в сети интернет муниципального образования Виллозское городское поселение по электронному адресу: www.villozi-adm.ru.

4. Контроль за исполнением настоящего постановления оставляю за собой.

С.В. Андреева,
глава администрации Виллозского городского поселения.

Сообщение о проведении годового заседания для принятия решений общим собранием акционеров акционерного общества «Племенной завод «Красная Балтика»

27 мая 2025 года в 12 часов 00 минут (мск) состоится годовое заседание общего собрания акционеров акционерного общества «Племенной завод «Красная Балтика» (далее – АО «ПЗ «Красная Балтика» или общество) по результатам 2024 отчётного года.

Способ принятия решений общим собранием акционеров: заседание, совмещенное с заочным голосованием.

Время начала регистрации лиц, принимающих участие в заседании: 11 часов 00 минут (мск).

Место проведения заседания: 188520, Ленинградская область, р-н Ломоносовский, д. Гостилицы, ул. Центральная, д. 7.

Дата окончания приёма бюллетеней для голосования, поступивших в общество до даты проведения заседания: 24 мая 2025 года.

Почтовый адрес, по которому могут направляться заполненные бюллетени для голосования: 188520, Ленинградская область, р-н Ломоносовский, д. Гостилицы, ул. Центральная, д. 7.

Бюллетень для голосования подписывается лицом, имеющим право голоса при принятии решений общим собранием акционеров, или его представителем собственноручной подписью.

Сведения о возможности заполнения и направления бюллетеней для голосования в электронной форме с использованием других электронных либо иных технических средств: не предусмотрено.

Дата, на которую определяются (фиксируются) лица, имеющие право голоса при принятии решений общим собранием: 02 мая 2025 года.

ПОВЕСТКА ДНЯ ЗАСЕДАНИЯ:

1. Определение порядка ведения годового заседания общего собрания акционеров общества.
2. Утверждение годового отчёта, годовой бухгалтерской (финансовой) отчётности общества за 2024 отчётный год.
3. Распределение прибыли (в том числе выплата (объявление) дивидендов) и убытков общества по результатам 2024 отчётного года.
4. Избрание совета директоров общества.
5. Избрание ревизионной комиссии общества.
6. Назначение аудиторской организации общества.
- С информацией (материалами), подлежащей предоставлению при подготовке к проведению общего собрания акционеров, можно ознакомиться в течение 20 дней до даты проведения заседания по

Извещение о проведении собрания о согласовании местоположения границ земельного участка

Кадастровым инженером Дурасовым Михаилом Юрьевичем, почтовый адрес: 198412, г. Санкт-Петербург, г. Ломоносов, ул. Рубакина, д.2/5, литер А, офис 206, адрес электронной почты: mail@ruskompromekt.ru, номер контактного телефона: 89119248822, номер регистрации в государственном реестре лиц, осуществляющих кадастровую деятельность 38443, номер квалификационного аттестата 78-16-1113, в отношении земельного участка с кадастровым номером 47:14:1002000:4, расположенного по адресу: Ленинградская область, Ломоносовский район, МО Оржицкое сельское поселение, ЗАО «Спиринское», выполняются кадастровые работы по уточнению местоположения границы земельного участка. Заказчиком работ является закрытое акционерное общество «Спиринское», почтовый адрес: 188527, Россия, Ленинградская область, Ломоносовский район, деревня Оржицы, номер контактного телефона: 88137657573. Собрание заинтересованных лиц по поводу согласования местоположения границ состоится по адресу: 198412, г. Санкт-Петербург, г. Ломоносов, ул. Рубакина, д.2/5, литер А, офис 206, 26 мая 2025 г. в 10 часов 00 минут. С проектом межевого плана земельного участка можно ознакомиться по адресу: 198412, г. Санкт-Петербург, г. Ломоносов, ул. Рубакина, д.2/5, литер А, офис 206. Обоснованные возражения относительно местоположения границ, содержащихся в проекте межевого плана, и требования о проведении согласования местоположения границ земельных участков на местности принимаются с 25 апреля 2025 г. по 26 мая 2025 г. по адресу: 198412, г. Санкт-Петербург, г. Ломоносов, ул. Рубакина, д.2/5, литер А, офис 206. Смежные земельные участки, с правообладателями которых требуется согласовать местоположение границ: земельные участки в кадастровых кварталах 47:14:1002003, 47:14:1002004. При проведении согласования местоположения границ при себе необходимо иметь документ, удостоверяющий личность, а также документы, подтверждающие права на соответствующий земельный участок.

адресу: 188520, Ленинградская область, р-н Ломоносовский, д. Гостилицы, ул. Центральная, д. 7, ежедневно (в рабочие дни) с 10.00 до 12.00 и с 14.00 до 15.00, а также в день проведения заседания – в период и по месту его проведения. Ответственным за предоставление информации назначить Строкину С.В.

В заседании могут принять участие владельцы обыкновенных акций общества, включённые в список лиц, имеющих право голоса при принятии решений общим собранием акционеров, составленный по состоянию на 02 мая 2025 года, а также лица, к которым права указанных лиц на акции перешли в порядке наследования или реорганизации, либо их представители, действующие на основании доверенности на голосование, или на основании закона.

Идентификационные признаки акций: акции обыкновенные именные, номер государственной регистрации 1-01-09102-J, дата государственной регистрации: 29.09.2003 г; номинальная стоимость всех акций общества одинакова и составляет 0,001 рубль.

Обращаем Ваше внимание на то, что для регистрации лиц, участвующих в заседании, акционер должен представить документ, удостоверяющий личность, а представитель акционера – доверенность, оформленную в соответствии с требованиями законодательства Российской Федерации.

Лица, имеющие право голоса при принятии решений общим собранием акционеров, могут реализовать право голоса по вопросам повестки дня путем заочного голосования или голосования на заседании общего собрания акционеров. Лица, проголосовавшие заочно, вправе участвовать в заседании общего собрания акционеров без возможности голосования на нем.

Сообщаем также о необходимости предоставления акционерами, зарегистрированными в реестре акционеров общества, информации об изменении своих данных, в том числе адресных данных, данных о банковских реквизитах, регистратору общества: Северо-Западному филиалу АО «Новый регистратор» по адресу: 197101, г. Санкт-Петербург, ул. Большая Монетная, д. 16, к. 30, лит. А, тел.: (812) 336-51-06.

РЕШЕНИЕ совета депутатов пятого созыва Лаголовского сельского поселения Ломоносовского муниципального района Ленинградской области от 21 апреля 2025 года № 18 «О назначении даты публичных слушаний по утверждению проекта отчёта об исполнении бюджета Лаголовского сельского поселения Ломоносовского муниципального района Ленинградской области за 2024 год»

Рассмотрев представленный проект отчёта об исполнении бюджета Лаголовского сельского поселения Ломоносовского муниципального района Ленинградской области за 2024 год, совет депутатов Лаголовского сельского поселения Ломоносовского муниципального района Ленинградской области решил:

1. Опубликовать проект отчёта об исполнении бюджета Лаголовского сельского поселения за 2024 год в газете «Балтийский луч» и разместить на официальном сайте Лаголовского сельского поселения в информационно-телекоммуникационной сети интернет.
2. Вынести обсуждение проекта отчёта об исполнении бюджета Лаголовского сельского поселения за 2024 год на публичные слушания.
3. Публичные слушания по проекту отчёта об исполнении бюджета Лаголовского сельского поселения за 2024 год назначить на 13 мая 2025 года в 18.00, место проведения – центр культуры и спорта «Лаголово» дер. Лаголово.
4. С проектом муниципального правового акта об исполнении бюджета можно ознакомиться на сайте Лаголовского сельского поселения <https://lagolovo-adm.ru>
5. Данное решение вступает в силу с момента опубликования.

С.В. Рогачева,
глава Лаголовского сельского поселения.

С полной версией постановлений и приложений к ним можно ознакомиться на официальном сайте Лаголовского поселения <https://lagolovo-adm.ru>